

**SHND**

**Société d'Histoire Naturelle  
du Doubs**

**Supplément mycologique  
Numéro 14  
Février 2010**

**Section Mycologie**



# L'année mycologique 2009

par Gilbert MOYNE et Jacques PETIT

Mise en page Michel KUPFER

Grands froids pour ce début janvier et ça continue presque jusqu'au 31.

Février n'est guère meilleur au début, temps maussade, pluie puis neige, beaucoup de neige et du froid.

Il faut attendre début mars pour un peu de douceur. Première morille le 3. Et la neige est de retour, même en plaine. Redoux et beau à partir du 13. Quelques belles journées mais la bise s'installe et le froid revient. Quelques giboulées de saison en fin de mois.

La bise perdure avec l'arrivée d'avril. Belles journées, chaudes, trop chaudes. C'est sec. Etat de catastrophe naturelle pour les morilles. Quelques orages épars et enfin une bonne journée de pluie le 16. Et plus rien jusqu'à début mai. Des journées estivales, du temps couvert, menaçant mais la sécheresse.

Enfin un peu de pluie le 15 suivie de fortes chaleurs et heureusement quelques orages pas trop violents. La bise revient et en fin de mois, tout est sec, désespérément sec.

Quelques pluies en ce début juin. Ca fait du bien mais c'est insuffisant pour combler le déficit. De bonnes précipitations vers le 13 puis alternance de beau et moyen avec rafraîchissement. L'été est très chaud et très sec à part quelques orages violents et épars.

Le mois d'août est un des plus chauds recensé depuis de nombreuses années.

Quelques pluies au début septembre mais la chaleur revient aussi vite. Les bois sont désespérément déserts. La chaleur se maintient et dès qu'il fait un peu plus frais, la bise arrive... Désespérant.

Octobre continue sur la même lancée ; on annule notre exposition de peur de n'avoir aucun visiteur. Des records de température le 7 avec plus de 30°. Une petite pluie vers le 8 mais pas grand-chose, juste pour donner un peu d'espoir. Et puis, les premières fortes gelées le 14. On passe directement de la canicule à l'hiver... La pluie arrive

enfin, un peu tard. Très belle fin de mois avec des températures très douces. Toujours pas de champignon.

Novembre apporte enfin la pluie avec toujours un peu de douceur. Poussée de quelques gris et de bleus sous conifères. Sous feuillus, la couche de feuilles mortes rend les recherches aléatoires. Les vieux prés ne donnent rien. La deuxième quinzaine du mois est franchement très douce. Un été indien tardif.

Pluie et douceur perdurent en ce début décembre. Le froid arrive en force vers le 15 avec la neige le 18. C'est bientôt Noël et ça fera joli sur le sapin... le temps de peller et c'est fondu... Les soubresauts des températures sont surprenants et juste avant Noël on passe brusquement de +2° à -13° en quelques heures pour se retrouver à +13° le surlendemain. Etonnant !

En résumé, une triste année mycologique avec des poussées très décalées en fin de saison. On récolte nébuleux et cèpes en Décembre...

Y a plus de saison...

## Les sorties :

### 09/01/2009

Tous nos meilleurs vœux mycologiques pour 2009.  
Semaine très froide. Peu de monde pour cette première réunion. Un inocybe occupe notre soirée. On arrive à *Inocybe obscurobadia* avec quelques doutes.

### 16/01/2009

Toujours du froid. Quelques *Phellinus* qui résistent au froid, *Flammulina velutipes* avec spores de 8-10 x 3-4 µm qui nous orientent plutôt vers *Flammulina elastica* = *longispora*, *Anthrodia serialis*.

### 23/01/2009

Soirée annulée car peu de gens sont libres. Pourtant un gâteau au chocolat était prêt. Enfin, c'est ce qu'on dit après...

### 30/01/2009

Le froid est toujours là. On fait la liste des abonnés au bulletin FME. On prend note de la date du prochain colloque : 22 mars à Pontarlier. Quelques champignons avec *Phellinus punctatus* et *ferruginosus*, *Auricularia mesenterica*, *Panus stypticus*...

### 06/02/2008

Semaine assez maussade, un peu moins froide mais on ne peut vraiment parler de redoux.

Quelques croûtes ou polypores : *Heterobasidion annosum*, *Anthrodia serialis*, *Funalia trogii* mais on hésite et puis, *Picoa carthusiana* en provenance de Haute-Saône.

Distribution du supplément au bulletin N° 13 couvrant nos activités de l'année 2008.

### 13/02/2009

Semaine encore marquée par des chutes de neige en plaine et des nuits assez froides.

On prend des nouvelles des malades.

Enfin une *Sarcoscypha jurana* qui nous change des croûtes hivernales. *Eutypa scoparia* sur écorce de robinier, *Pleurotus ostreatus*, *Auricularia mesenterica*, *Datronia mollis*, quelques lichens.

On visionne quelques photos de la Réunion.

**20/02/2009**

Semaine avec encore de nombreuses chutes de neige et des nuits très froides.

Peu de champignons avec cette neige : *Tulostoma brumale*, *Arrhenia spathularia*, *Pycnoporus cinnabarinus*... On sort le micro pour *Tubaria hiemalis* et on regarde aussi quelques lichens : *Squamaria cartilagena*, *Physcia aipolia*...

**13/03/2009**

Retour de la neige et mauvais temps. L'hiver n'en finit pas. Le redoux semble arriver aujourd'hui.

Beaucoup de petites espèces intéressantes ce soir avec des myxomycètes peu communs : *Physarum listeri* et *Diderma radiatum*, des hôtes des sapins avec *Stigmatolemma conspersa*, *Resupinatus alboniger* et *Panellus violaceofulvus*, d'autres croûtes comme *Peniophora incarnata*, *Steccherinum fimbriatum* et puis *Lachnum virgineum* sur cône de pin, *Lachnellula resinaria* var. *calycina* sur écorce et résine de pin, *Dermea cerasi* sur cerisier, *Onygena corvina* sur plume, *Desmazierella acicola* sur aiguille de pin et une récolte étonnante de ***Sowerbyella fagicola*** sur feuilles de hêtre.

Première apparition d'*Entoloma opacum* fidèle à sa station.

**20/03/2009**

Semaine de beau temps mais la bise s'installe et le froid revient.

Courrier pour les membres. Rappel du colloque à Pontarlier dimanche. Compte-rendu rapide de l'assemblée générale de la FME. Quelques espèces de saison : *Clitocybe vermicularis*, *Pseudoplectania vogesiaca*, *Geopora sumneriana*, *Phellinus ferrugineus*, un *Discina* en provenance de Chailluz, sans doute très intéressant mais pas mûr... Il attendra au frigo. *Tirmana pinoyi*, une truffe en provenance d'Afrique du Nord.

Et puis, on évolue sur l'évolution...

**27/03/2009**

La bise continue, le froid et enfin les giboulées.

Pas beaucoup de champignon après la bise : *Aleurodiscus amorphus*, *Lachnellula subtilissima*, *Stereum ochraceoflavum* (sans spinule...) et puis on regarde quelques hépatiques...

**03/04/2009**

Semaine avec de la bise. Tout est sec.

Pas de champignon, peu de mycologues. On cause, palindromes et oxymorons...

### **10/04/2009**

On a failli avoir de la pluie... Journées très chaudes. Les champignons sont rares : *Pseudoplectania nigrella*, *Polyporus ciliatus* et d'énormes *Daldinia concentrica*.

### **17/04/2009**

Quelques orages et une bonne journée de pluie le 16. Ça feuille et ça fleurit de partout.

Quelques champignons avec *Sarcoscypha austriaca* en provenance du Jura avec poils sinueux et spores formant des conidies, *Lentinus tigrinus* tout frais, *Hypomyces rosellus* sur restes de vieux champignon, *Ascobolus albidus* et *Pseudombrophila theioleuca* sur crottes de chevreuil, *Capitotricha bicolor* sur brindilles de noisetier.

### **15/05/2009**

Les vacances, les jours fériés ont reporté les réunions...

Presque pas de pluie depuis la dernière fois ? C'est vraiment sec. Enfin, aujourd'hui, le ciel s'est montré plus généreux.

Peu d'espèces, *Mycena renatii*, *Megacollybia platyphylla*, *Psathyrella tephrophylla*, *Peziza tenacella*, *Mycena abramsii* et c'est à peu près tout.

On fait le calendrier des sorties du jeudi :

Jeudi 28 mai : Thise  
Jeudi 04 juin : Glamondans  
Jeudi 11 juin : Verrières-du-Grosbois  
Jeudi 18 juin : Aglans  
Jeudi 25 juin : Bouclans-Chevillote  
Jeudi 02 juillet : Bois de François  
Jeudi 09 juillet : Bois Rodolphe  
Jeudi 16 juillet : Forêt de Chailluz  
Jeudi 23 juillet : Montboillon.

### **22/05/2009**

Fortes chaleurs et quelques orages.

*Caloscypha fulgens* un peu partout en altitude même là où on ne l'a jamais vue... Premier lactaire avec *Lactarius obscuratus* var. *radiatus* des aulnes, un *Melanoleuca* du groupe *subalpina*, *Inocybe calospora*, *Pluteus cervinus* et un autre du groupe *nanus*, *Leptospora rubella*, *Trametes pubescens*, *Pachyella babingtonii*, *Didymium squamulosum*, *Entoloma rusticoides* récolté sur tuf.

### **Jeudi 28 mai 2009**

7 personnes au rendez-vous 17 h 00 devant l'église de Thise. Temps un peu couvert, frais après ces derniers jours de forte chaleur. Nous prospectons le bois du Courtelot, MEN 3323B. Sapinière propre, moussue, agréable mais la sécheresse qui perdure ne nous rend guère optimistes cependant, quelques surprises avec *Pluteus thomsonii*, *Tarzetta catinus*. Pas si mal pour une remise en forme. Le soleil se montre pour le casse-croûte en plein air.

### **29/05/2009.**

Une forte bise aujourd'hui qui rend caduque les quelques rares averses de la semaine.

On travaille quelques champignons d'hier : *Tarzetta catinus*, *Scutellinia* voisine de *hirta-cejpii* mais pas mûre, *Psathyrella gossypina*, *Crepidotus applanatus*.

### **Jeudi 04 juin 2009**

8 personnes au rendez-vous à 17 h 00 devant l'église de Glamondans. Beau temps, à peine frais par rapport à ces derniers jours. Prospections bois de l'Ecrignot, MEN 3423C, sur terrains très marécageux avec aulnes, saules et quelques plantations de conifères : pins, épicéas. Chênes sur les endroits surélevés. Quelques ornières avec parfois un peu d'eau. Tout est très sec, très très sec. Quelques ascos à déterminer.

### **05/06/2009**

Semaine encore sans pluie. Pas le moindre champignon dans les bois sinon quelques croûtes desséchées.

On envoie le courrier et on regarde quelques ascos d'hier : *Scutellinia crucipila*, *crinita*, ***torrentis***, *Xerocomus chrysenteron* et *Delicatula integrella*...

### **Jeudi 11 juin : Verrières-du-Grosbois**

11 personnes au rendez-vous à 17 h 00 à la maison forestière de la forêt domaniale de la Verrière-du-Grosbois. MEN 3423C avec des retours plus que souhaités. On avait un peu d'espoir avec les pluies de la semaine mais ça a du mal à démarrer. Rien ou quasiment rien... Peut-être une espèce intéressante avec *Peziza af. recedens* ne dépassant pas 5 mm de diamètre, dans une ornière mais la détermination n'est pas aisée.

Casse-croûte sur la commune d'Etalans, vers l'étang des Durgeons... Très agréable et très calme.

**12/06/2009**

Quelques jours pluvieux cette semaine, ça fait du bien. Pas encore de poussée dans les bois.

C'est la semaine des retours silencieux ou non... Quelques champignons de Franois : *Russula aurora*, *cyanoxantha*, *pectinatoides* ou de la pelouse à Jacky : *Vascellum pratense*, *Panaeolina foenisecii* et puis *Reticularia lycoperdon*, *Geopyxis foetida* et deux pézizes de détermination difficile.

**Jeudi 18 juin : Aglans**

8 personnes au rendez-vous à 17 h 00 à la maison forestière du bois d'Aglans. Très beau temps, chaud. On prospecte côté Bief d'Aglans, MEN 3323D, peu de champignons mais beaucoup de moustiques agressifs. Quelques surprises avec *Inocybe patouillardii*, *Lycogala conicum*, *Peziza michelii* et un hypogé malheureusement pas à maturité.

Casse-croûte à la maison forestière.

**19/06/2009**

Alternance de beau et de moins beau. Quelques pluies et rafraîchissement des températures. Toujours pas de poussée franche pour les champignons.

Belle soirée ascomycètes avec quelques espèces fort intéressantes en provenance d'ornières ou de places à feu : *Kotlabaea deformis* que je n'avais pas revue depuis une trentaine d'années, *Peziza polaripapulata*, *petersii*, *Scutellinia trechispora*, *umbrorum*, *nigrohirtula* (ce qui permet de comparer les deux dernières), *Tricharina ascophanoides*, *Hymenoscyphus albidus* et quelques lamellés pour changer : *Lactarius obscuratus v radiatus*, *Delicatula integrella*, *Rickenella fibula*...

**Jeudi 25 juin : Bouclans-Chevillote**

9 personnes au rendez-vous à 17 h 00 vers le golf de la Chevillote d'où nous nous rendons au bois de Bouclans (MEN 3424C), même endroit que l'an passé, chênaie charmaie et conifères. Temps orageux et lourd mais pas de pluie. Quelques prémices de poussées avec plusieurs russules. Casse-croûte vers la cabane des chasseurs. On termine par une recherche de clés...

Une trouvaille intéressante : *Hydnotrya tulasnei*.

**Jeudi 02 juillet : bois de Franois.**

6 personnes au rendez-vous à l'entrée du bois de Franois. Beau temps. Beaucoup de *Dendropolyporus umbellatus* malheureusement bien avancés.

### **Jeudi 23 juillet : forêt de Chailluz**

6 personnes au rendez-vous parking des Acacias pour une prospection en forêt de Chailluz. Beau temps. L'orage a eu la sagesse d'attendre notre retour aux voitures pour se manifester en nous arrosant. Casse-croûte chez les Petit, arrosé également.

### **Jeudi 30 juillet : Bois Rodolphe**

10 personnes au rendez-vous à 17 h 00 à Dammartin-les-Templiers pour faire route au Bois Rodolphe. Temps agréable, un peu chaud. Quelques espèces malgré le sol déjà sec, surtout des russules et lactaires. Notons *Sarcodon versipellis* et *Suillus placidus*.

On termine la soirée par une fondue fort agréable sur la terrasse de chez Bernard.

### **Mercredi 02 sept 2009 : Levier, Rondé**

22 personnes au rendez-vous à 9 h 30 au Rondé plus 2 qui nous ont rejoints l'après-midi. Temps bas, couvert, brumeux mais correct, pas froid et pas d'averse. Le matin, prospection RF du Pont de la Marine, MEN 3325B. Il y a plus de divergences sur la bonne direction à prendre au retour que sur la détermination des espèces fort rares ma foi.

Casse-croûte à Brassecouche pour cause de temps menaçant.

Après-midi, promenade digestive dans les environs du Tartet.

Pas de poussée, les bois sont désolants. Peut-être une espèce intéressante sur branche morte de sapin : *Exidia umbrinella*.

### **Mercredi 09/09/09 : Forêt des Moidons**

21 personnes au rendez-vous au parking de Pont-d'Héry. Nous gagnons la forêt des Moidons (MEN 3325C). Le matin nous prospectons aux environs de la maison forestière de la Vie Blanche et regagnons pour midi la Fontaine du Fou pour le casse croûte. L'après midi prospection autour de la Fontaine du Fou. Hêtraies sapinières et quelques épicéas. Temps superbe, même chaud. C'est le désert mycologique. Notons quand même *Collybia hariolorum* à l'odeur de chou pourri. On se rabat sur quelques croûtes ou quelques exsiccata.....

### **16/09/09 MF du Chevreuil (MEN 3325D)**

11 personnes au rendez-vous à la maison forestière du Chevreuil (commune de Supt).

Le matin prospection aux alentours. Repas sur place avec 3 personnes qui nous rejoignent. Quelques gouttes de pluie au moment du dessert. Repli sous les conifères pour éviter les dilutions. Mais bien vite cette promesse d'arrosage nécessaire pour les poussées fongiques tombe à l'eau. L'après-midi prospection à la Glacière.

Journée un peu plus encourageante que les précédentes car nous avons vu de nombreuses petites espèces fraîches, même si certaines sont restées sans nom.

Quelques espèces intéressantes : *Cortinarius salor*, *Crucibulum laeve*, *Lepista densifolia* ainsi que quelques espèces jamais ou rarement vues lors de nos sorties du mercredi : *Melanoleuca grammopodia*, *Melanoleuca polioleuca*, *Pholiotina arrhenii*, *Plicatura nivea*, *Pycnoporellus fulgens*, *Tapinella panuoides f. ionipes*, *Xerula melanotricha*.

86 espèces répertoriées.

### **Mercredi 23/09/2009 : Eternoz**

16 personnes au rendez-vous devant l'église d'Eternoz à 9h30. (18 pour le repas et 17 l'après-midi). Beau temps toute la journée. Signalons la présence de Jacques Gane, actuellement en villégiature à Eternoz. Le matin, prospection vers les Charrières, 600 m, MEN 3324D, plantations d'épicéas, sapins et quelques feuillus.

Casse-croûte à la maison des chasseurs au bois des Bornes. L'après-midi, prospection dans le bois des Bornes ; MEN 3324D, dans une hêtraie sapinière.

Enfin des champignons : avec environ 160 espèces, nous triplons le nombre atteint lors de la première sortie ! *Clitopilus prunulus* à foison ainsi de nombreuses russules. Deux grandes familles encore peu représentées (*Cortinarius* et *Tricholoma*) mais il ne faut pas désespérer. Comme la semaine dernière, beaucoup de petites espèces, mais elles sont restées sur le terrain car il y avait assez à faire avec les champignons un peu plus volumineux. Citons quelques spécimens intéressants : *Amanita pantherina f. abietinum*, *Clitocybe alexandri*, *Cortinarius reverendissimus*, *Hebeloma theobrominum*, *Lacrymaria pyrotricha*, *Limacella guttata*, *Mycena crocata*, *Pluteus phlebophorus*, *Russula farinipes*, ...

Comme d'habitude, quelques espèces en instance de détermination.

### **25/09/2009**

Reprise des réunions du vendredi. Peu de champignon au rendez-vous : *Telephora caryophyllea*, *Tyromyces kmetii* d'un beau jaune vif, *Clitocybula lacerata*, *Hypholoma elongatum*, *Cortinarius sanguineus*.

On discute de l'opportunité d'organiser l'exposition de champignons, de la sortie publique demain à Aglans, de la récupération et de la distribution des plaquettes pour la semaine du champignon.

### **Mercredi 30/09/09 Etang Rouge**

22 personnes à 9 h 30, église de Mont-sous-Vaudrey par un temps superbe, à peine frais. Nous partons directement vers l'Etang Rouge (MEN 3225A) et la prospection matinale se fait tranquillement en suivant à peu près le parcours santé. C'est très sec. Notons d'impressionnantes colonies d'*Inocybe maculata*, aussi *Gloeoporus dichrous* aux pores roses et une jolie trouvaille avec *Porpoloma spinulosum*.

Repas pris au bord de l'Etang Rouge en profitant d'une température très agréable. L'après-midi nous partons tout aussi tranquillement de l'autre côté de la route dans une dépression avec aulnes, bouleaux, trembles. C'est aussi très sec. Notons : *Cortinarius lucorum* sous tremble, *Entoloma euchroum* d'un bleu surprenant, quelques russules intéressantes avec *Russula melliolens*, *parazurea*.

Une bonne journée avec plus d'espèces de champignons qu'on ne le pensait au vu des conditions météorologiques.

### **02/10/2009**

Semaine très sèche avec bise forte. Les températures fraîchissent la nuit.

Quelques rares espèces : *Entoloma euchroum* au bleu si particulier, *Hebeloma sacchariolens* à l'odeur spéciale, *Aleuria aurantia* toujours jolie, sclérote de *Claviceps microcephala* sur molinie, *Clitocybe nebularis* pour sauver la saison, *Gyrodon livide* pas si commun, *Pluteus hispidulus*, petite et hirsute.

On parle du genre des genres et du contenu réel des vins...

### **Mercredi 07/10/09 Forêt de Chailluz**

21 personnes au rendez-vous à 9 h 30 au parking des Acacias pour prospecter la forêt de Chailluz, côté Braillans, MEN 3323B. Temps extraordinairement chaud pour la saison et bois extraordinairement secs. Jusque là on parlait de bois déserts mais c'était encore pire. On aurait quand même pu intituler cette sortie : de la variabilité des armillaires tant on en a vu des jaunes, des grises, des blondes, des connues, des obscures, des en touffes, des isolées...

Casse croûte sur un parking proche des Grandes Baraques. Après-midi avec promenade digestive et découverte des parcs animaliers.

Notons quand même pour faire sérieux : *Chamaemyces fracidus*, *Phaeolus schweinitzii*, *Daldinia concentrica*...

### **09/10/2009**

Des records de chaleur avec plus de 30° le mercredi 7 puis un peu de pluie, pas beaucoup.

On accueille un petit nouveau avec quelques champignons : *Suillus bovinus*, *placidus*, *Leccinum versipelle*, *Gyrodon lividus*... On sort le micro pour quelques espèces dont un *Lyophyllum* noircissant qui refuse de sporuler, on sort quelques ascos de la semaine avec *Tarzetta cupularis*, *Peziza micropus*, *Trichophaea woolhopeia*.

### **Mercredi 14/10/09 Grand Bois Amancey.**

17 personnes présentes à 9 h 30 devant l'église d'Amancey, par un temps superbe, mais très frisquet. Premières gelées en plaine et bise très présente. Prospections au Grand Bois, MEN 3324D, altitude environ 550 m. Feuillus divers sur la roche calcaire jusqu'à la source Comboyer puis conifères et hêtres pour le retour. Les quelques pluies de la semaine n'ont pas encore eu d'effet sauf pour quelques petits saprophytes comme *Setulipes quercophilus* et *Marasmius tenuiparietalis* sinon rien, pas de cortinaires, pas de russules, désespérant...

Retour par la route et on se retrouve à 19 pour le casse croûte près du point de vue sur Norvaux.

L'après midi, on fait le grand tour par la route, promenade digestive plus que mycologique vu le manque de champignons. Beaux éclairages et belles couleurs d'automne. On se console comme on peut. Notons *Resupinatus conspersus* (= *Stigmatolemma conspersum*) sur branche morte de sapin, *Mycena albidolilacea* et *Psilocybe inquilina*.

### **16/10/2009**

Les premières gelées font leur apparition.

Toujours aussi peu de champignons. *Psathyrella conopilus* et *Hypsizygus tesselatus*.

On regarde quelques photos du Sénégal et de l'arrière pays cannois.

### **Mercredi 21/10/09 Gray**

19 personnes au rendez-vous à 10 h 00 au parking du magasin Carrefour à Gray. Nous nous dirigeons ensuite sur la forêt des Hauts Bois, parking des Chartrons, MEN 3222D, pour prospecter à la fois sous feuillus et conifères. Temps moyen un peu couvert. Casse-croûte tranquille sur le parking avec presque du soleil. Tous apprécient les rillettes, certains même en redemandent.

Prospection d'une autre parcelle l'après-midi, moins riche car essentiellement sous feuillus (avec quelques pins).

Présence de quelques espèces intéressantes avec notamment *Tricholoma bresadolatum*, *Leucocortinarius bulbiger*, *Rhodocybe gemina*, *Mycena zephyrus* en grande quantité sous les pins. Coté comestible, *Cantharellus cibarius* et *Russula vesca* mais en un seul exemplaire ; c'est un peu juste pour l'omelette.

### **23/10/2009**

Semaine avec un peu de pluie et redoux mais c'est un peu tard pour les champignons.

Peu de monde. Ca sent les vacances. Quelques espèces avec *Psilocybe squamosa*, *Marasmius recubans*, *Rustroemia firma*, *Peziza echinospora*, *Hohenbuehelia atrocaerulea*.

### **Mercredi 28/10/09 Massif de la Serre**

Record d'affluence battu pour cette dernière sortie 2009.

27 personnes au rendez-vous à 9 h 30 devant l'église d'Amange (28 au casse-croûte) par un temps superbe et très doux pour la saison. Prospection dans le massif de la Serre aux environs de l'Ermitage, commune de Moisse (Jura), MEN 3223 C avec en particulier « la Sablière ».

Casse-croûte vers la caravane des chasseurs à Brans (Jura) en plein air sous un chaud et beau soleil. L'après-midi on monte la côte, sous pins et feuillus MEN 3223D.

Pas de poussée, on trouve surtout des espèces saprophytes. Notons *Mycena capillaripes* sur aiguilles de pin, *Marasmius setosus* sur pétiole de feuille de hêtre, *Inocybe dulcamara*, *Lyophyllum maasgeesteranii*, *Flammulaster carpophilus*, *Cystoderma terreyi*.

### **13/11/2009**

Reprise après les vacances de Toussaint.

Pluies assez importantes en ce début de mois avec quelques journées assez douces. Une poussée intéressante sous conifères mais surtout des saprophytes : *Hypholoma marginatum*, *Pholiota lenta*, *Polyporus mori*, *Clitocybe umbilicata*, *Tephrocybe striaepila* (première récolte franc-comtoise), *Typhula fistulosa*, *Mycena capillaris*, *Exidia recisa* sur *Prunus*, *Cerocorticium molare*, *Lenzites betulina*, *Leptoporus mollis* et quelques autres bien tardifs : *Sistotrema confluens*, *Macrocystidia cucumis*, *Xerocomus pruinatus*, *Ramaria gracilis*, *Leucoagaricus leucothites*, *Lactarius britanincus*, *Hygrophorus lucorum*, *Rhodocybe fallax* (de la région nantaise), *Lepiota castanea*, *Calocybe constricta*...

**20/11/2009**

Semaine assez extraordinairement douce pour la saison. Des champignons sous conifères. Toujours rien dans les vieux prés.

*Clitocybe senilis* et *Entoloma clandestinum* de Autoreille, *Tricholoma cedretorum* de Baume-les-Dames, d'autres Tricholomes : *Tricholoma scalpturatum*, *portentosum*, *populinum*, *vaccinum*, quelques hygrocibes : *H. coccinea*, *glutinipes (ortoniana)*, *Hygrophorus carpini*, *pustulatus*, *agathosmus*, encore des russules avec *R. atropurpurea*, *queletii*, *atorrubens*, une série d'hypholomes : *H. fasciculare*, *capnoides*, *sublateritium*, quelques ascos : *Proliferodiscus pulveraceus*, *Hymenoscyphus herbarum*, *Cudoniella aciculare*, et puis quelques champignons de saison ou en retard : *Pleurotus dryinus*, *Pulchericium caeruleum*, *Guepiniopsis buccina*, *Cortinarius flavovirens (!)*, *C. galeobdolon*, *C. triumphans*, *Pholiota gummosa*, *tuberculosa*, *Calocybe leucocephala*, *Pluteus romellii*, *Entoloma hebes...*

Beaucoup de champignons pour la saison et encore, on oublie quelques clitocybes récalcitrants...

**27/11/2009**

Semaine encore très douce avec alternance de pluie et de journées ensoleillées.

Beaucoup de champignons pour la saison : *Macrolepiota rhacodes*, *Cortinarius salor*, *subfulgens*, *galeobdolon*, *viridicaerulescens*, *fasciatus*, *Tricholoma scalpturatum*, *terreum*, *saponaceum*, *Pterula multifida*, *Ripartites metrodii*, *Marasmius oreades*, *Galerina hypnorum*, *Hebeloma mesophaeum*, *Hygrophorus carpini*, *eburneus*, *Aleurodiscus wakefieldiae*, *Lepiota castanea*, *cristata*, *ventriosospora*, *Cystolepiota seminuda*, *Lepista sordida v. aianthina*, *Entoloma sericeum*, *nidorosum*, *Phaeotellus rickenii*, *Mycena rosea*, *Russula cavipes*, *Xerocomus pruinatus*, *chrysenteron*, *Chalciporus pierrhuguesii*, et quelques ascomycètes : *Peziza micropus* ; *Otidea onotica*, *Geopora arenicola*, *Rustroemia firma*.

Très riche pour une fin novembre !

**04/12/2009**

Semaine très douce.

Encore plein de champignons dont certains ont demandé l'aide du microscope pour livrer leurs secrets : *Collybia distorta*, *Inocybe geophylla*, *Tectella patellaris*, *Baeospora myosura*, *Agaricus haemorrhoidarius*, *Russula xerampelina*, *Cystoderma amianthinum*, *Hygrophorus olivaceoalbus*, *chrysodon*, *hypothejus*, *agathosmus*, *Coprinus micaceus*, *Chalciporus piperatus*, *Helvella elastica*,

*Cortinarius pseudocyanites, Rickenella fibula, Clitocybe geotropa, nebularis, Clitopilus hobsonii.*

### **11/12/2009**

Semaine toujours caractérisée par une grande douceur avec alternance de pluie et d'éclaircies.

Encore beaucoup de champignons avec *Russula turci, Lactarius chrysorrheus, subdulcis, albocarneus* qui nous a posé quelques problèmes, *Hygrophorus chrysodon, agathosmus, persoonii, carpini, Tricholoma orirubens, terreum, portentosum, Clitopilus prunulus, Hydnum rufescens, Lepista nuda, inversa, Cortinarius salor, galeobdolon, fasciatus, Cantharellus tubaeformis, Pleurotus ostreatus, Gymnopilus penetrans, Mycena rosea, polygramma, Macrocystidia cucumis, Pluteus pouzarianus, Clitocybe suaveolens, Ripartites metrodii, Aleuria aurantia, Geoglossum cookeanum, Lepiota cristata, castanea...* Ce qui fait quand même beaucoup de champignons pour la saison.

### **18/12/2009**

Le froid s'installe brutalement et la neige arrive le 18.

On aurait pu distribuer le bulletin N° 92 mais les routes par trop glissantes nous conduisent à annuler cette dernière soirée.

Meilleurs voeux à tous pour 2010.

## Compte-rendu général des sorties du mercredi en 2009

En 2008, nous avons programmé et réalisé 9 sorties :

Date	lieu	Nombre d'espèces	
		2009	2008
02 09 2009	Rondé	50	174
09 09 2009	Moidons	80	227
16 09 2009	MF du Chevreuil	96	164
23 09 2009	Eternoz	160	83
30 09 2009	Etang Rouge	162	165
08 10 2009	Chailluz	73	218
14 10 2009	Amancey	94	183
21 10 2009	Gray	168	219
28 10 2009	La Serre	120	110

En général nous étions une vingtaine de personnes à chaque rendez-vous (de 11 personnes à la Maison Forestière du Chevreuil à 27 personnes à la Serre).

Cela représente une quarantaine de personnes différentes provenant des sociétés de : Amancey, Arbois, Baume-les-Dames, Besançon, Dole, Gray, Pontarlier... J'en oublie sans doute.

Nous avons déterminé 484 espèces différentes (contre 605 en 2008 et 529 en 2007) ce qui montre un énorme déficit dans les poussées.

256 espèces n'ont été rencontrées qu'une seule fois (270 en 2008 et 259 en 2007) ce qui correspond à la moyenne habituelle.

Aucune espèce n'a été présente à chaque sortie. Les plus fréquentes furent *Clitocybe gibba*, *Laccaria laccata*, *Mycena galericulata*, *pura*, *polygramma*, *Pluteus cervinus*, *Clitopilus prunulus*, *Russula turci*, toutes espèces communes et résistant bien à la sécheresse.

Parmi les trouvailles intéressantes, notons : *Exidia umbrinella* à Levier, *Collybia hariolorum* aux Moidons, *Plicatura nivea*, *Pycnoporellus fulgens*, *Tapinella panuoides f. ionipes* à la maison forestière du Chevreuil, *Amanita pantherina f. abietinum*, *Cortinarius reverendissimus*, *Hebeloma theobrominum* à Eternoz, *Porpoloma spinulosum*, *Russula melliolens* et *parazurea* à l'Etang Rouge,

*Chamaemyces fracidus*, *Phaeolus schweinitzii*, *Daldinia concentrica* à Chailluz, *Resupinatus conspersus* (= *Stigmatolemma conspersum*) sur branche morte de sapin, *Mycena albidolilacea* et *Psilocybe inquilina* au Grand Bois à Amancey, *Tricholoma bresadolatum*, *Leucocortinarius bulbiger*, *Rhodocybe gemina*, *Mycena zephyrus* à Gray, *Lyophyllum maas-geesteranii*, *Flammulaster carpophilus* à la forêt de la Serre.

L'année mycologique a été marquée par une grande sécheresse et un manque cruel d'espèces. En revanche, le beau temps a permis des sorties agréables et des casse-croûtes prolongés.

Les grosses poussées ne firent leur apparition qu'à mi novembre et certains ont même réalisé de jolies cueillettes de cèpes en décembre.

Rendez-vous est pris pour continuer ces sorties le mercredi 1 septembre 2010 à 9 h 30 au Rondé. Si vous avez de nouveaux endroits à proposer...

## Description de quelques espèces intéressantes récoltées en 2009.

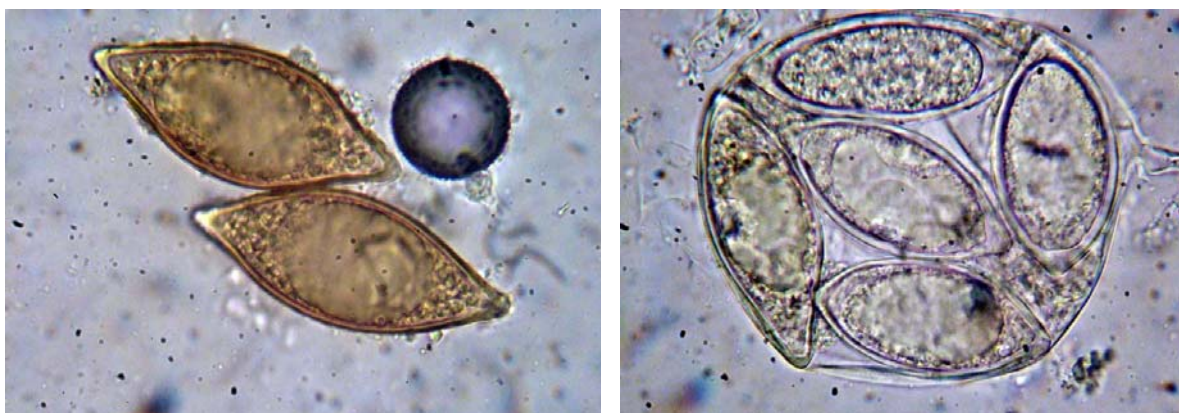
### ***Picoa carthusiana*** Tul. & C. Tul., (1862).

Fructification hypogée, globuleuse, tubéroïde, 7-8 x 5-6 cm, un peu bosselée à périidium noirâtre, mince. Chair ferme, blanche avec des veines pâles, à odeur forte.

Asques globuleux à elliptiques plus ou moins longuement pédicellés, contenant 2 à 8 spores, le plus souvent 6, à paroi ne réagissant pas à l'iode, mesurant 100-120 x 90-100 µm avec pédicelle de 30-50 x 5-8 µm. Spores fusiformes à citriformes, à paroi épaisse de 2-3 µm, surtout aux extrémités, lisses, un peu brunâtres, contenant une grosse goutte centrale leur donnant l'aspect d'un œil, parfois divisée en plusieurs guttules, 65-78 x 26-32 µm.

**Habitat et récolte** : sous noisetier et arbres ornementaux divers, Larians, Haute Saône.

**Remarques** : l'espèce semble très ubiquiste et n'est pas uniquement inféodée à *Abies alba* : il n'y avait aucun conifère à proximité. Elle est nouvelle pour la Franche-Comté.

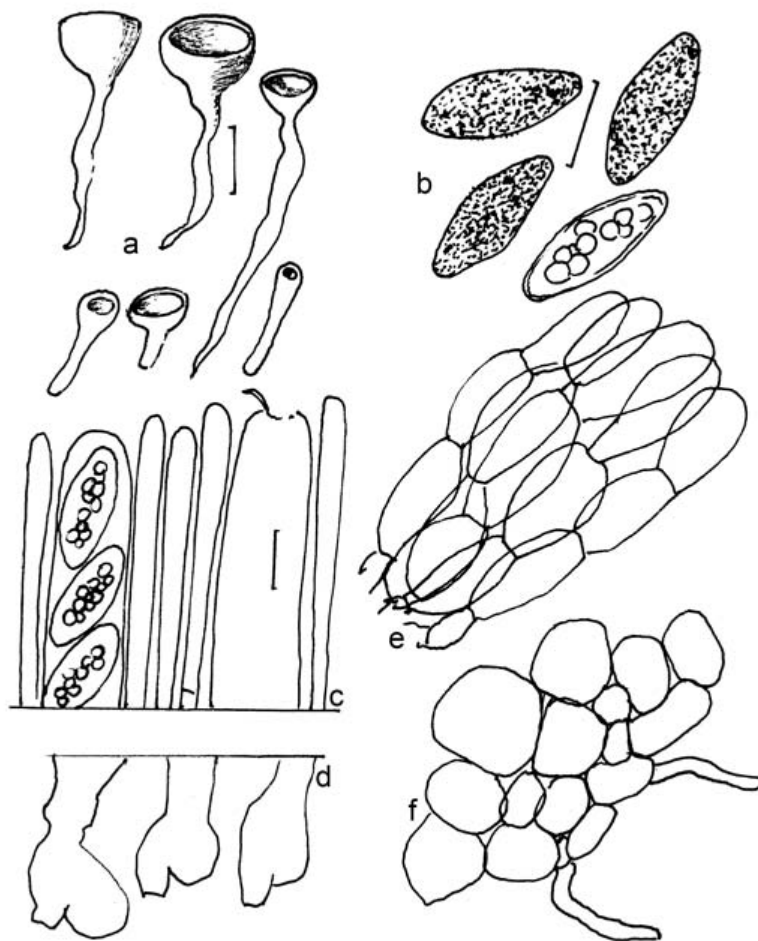


***Picoa carthusiana*** spores et asque

### ***Sowerbyella fagicola*** J. Moravec, *Česká Mykol.* **27**(2): 66 (1973).

Apothécies plus ou moins longuement stipitées, cupuliformes atteignant 8 mm de diamètre, à hyménium orangé un peu terne. La surface externe est concolore ou rendue légèrement plus pâle par une fine pruine blanchâtre. Le stipe est jaune d'or, cylindrique ou un peu radicant, de taille très variable (de 5 à 35 mm sur nos exemplaires pour un diamètre de 2-3 mm). Chez les très jeunes exemplaires, la coupe qui n'est quasiment pas développée, est du

même diamètre que le stipe mais d'un orange plus vif. La longueur du stipe semble dépendre de la distance à parcourir pour que l'hyménium atteigne la lumière. Les exemplaires conservés dans une boîte présentaient le lendemain des couleurs beaucoup plus ternes. Asques mesurant 220-230 x 12-13  $\mu\text{m}$ , cylindriques, peu atténués à la base, operculés, à sommet non amyloïde, pleurorynques, contenant huit spores obliquement unisériées. Paraphyses dressées, droites, simples, basement septées, peu renflées au sommet, à contenu orange pâle sans qu'on puisse distinguer de gouttelettes. Spores fusiformes elliptiques conservant des extrémités assez obtuses, contenant plusieurs petites gouttelettes, hyalines, ornées à maturité de fines verrues plus ou moins coalescentes leur donnant un aspect chagriné, 18-20 x 8-9  $\mu\text{m}$ .



***Sowerbyella fagicola***

a- aspect macroscopique, b- spores, c- sommets d'asques, d- bases d'asques, e- marge, f- excipulum ectal

La marge est dans la continuation des paraphyses mais avec des cellules claviformes à contenu orange beaucoup plus larges (10-12  $\mu\text{m}$ ).

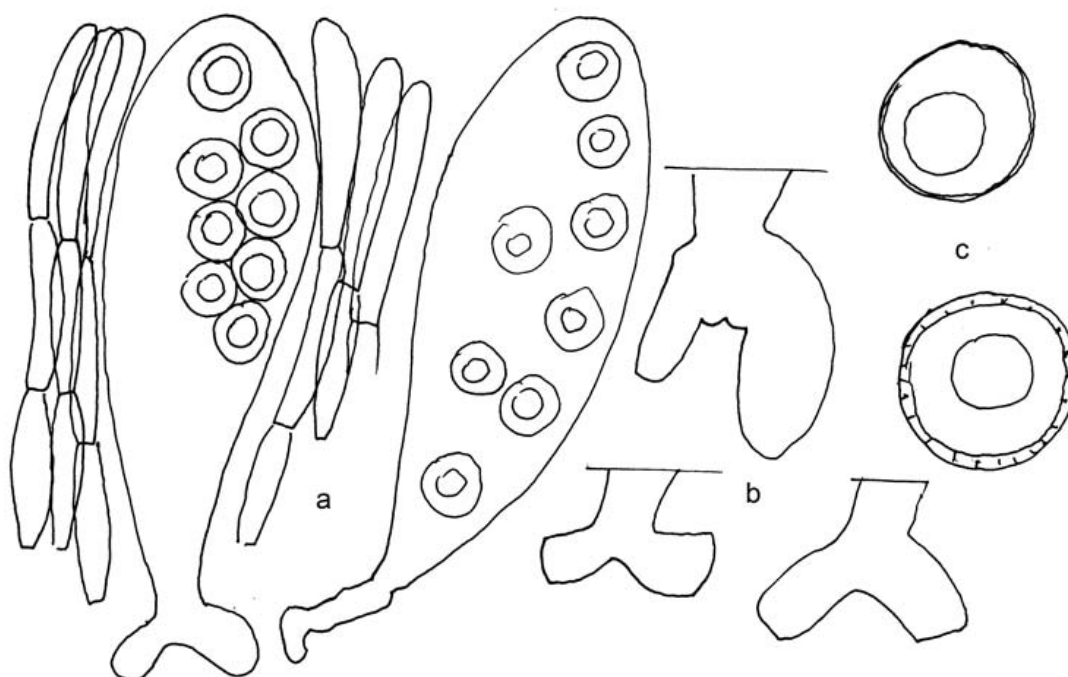
Chair constituée de deux couches : un excipulum médullaire de textura intricata et un excipulum ectal de textura globulosa angularis teinté de jaune orange avec quelques poils hyalins septés.

**Habitat et récolte** : dans les feuilles de hêtre en mélange avec des feuilles de chêne et des aiguilles de pin, cinq exemplaires à différents stades de développement, MEN 3422B, Nans-sous-Rougemont, Doubs, vers la reculée, 12/03/2009.

**Remarques** : l'espèce est rare, c'est la première fois qu'elle est signalée dans le département du Doubs.

***Hydnotrya tulasnei*** (Berk.) Berk. & Broome, *Ann. Mag. nat. Hist.*, Ser. 1 **18**: 78 (1846).

Fructifications à peu près sphériques, atteignant 2 cm de diamètre, un peu aplaties sur la face qui repose à terre, à l'extérieur un peu roussâtre, ridé, veiné, comme si les plis de l'intérieur se prolongeaient à l'extérieur. Chair à allure un peu cérébriforme, plissée, blanche avec un peu de roussâtre à la surface des alvéoles formés par les plis. Pas d'odeur remarquable.



***Hydnotrya tulasnei*** a- asques et paraphyses, b- bases d'asques, c- spores encore immatures

Asques mesurant 200-300 x 50-70  $\mu\text{m}$ , claviformes, plus ou moins élargis, à base un peu en queue de poisson, parfois pédicellés, contenant huit spores irrégulièrement disposées ou vaguement

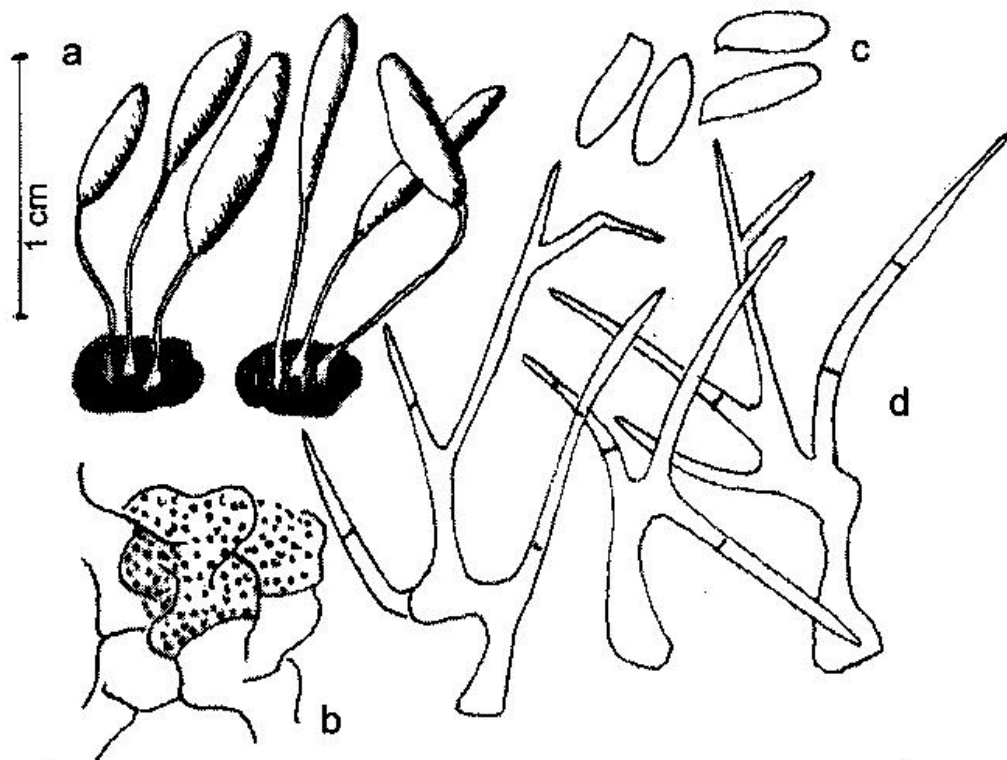
bisériées. Paraphyses nombreuses, larges, simples, septées, en clavule au sommet (7-8  $\mu\text{m}$ ). Spores globuleuses, contenant une grosse goutte centrale, d'abord lisses et hyalines puis brunissant et ornées de grosses verrues, 20-25  $\mu\text{m}$  de diamètre sans ornementation.

Habitat et récoltes : à demi immergés dans la terre sous sapins et feuillus, MEN 3423C, Bouclans, Doubs, forêt communale, 23/06/2009.

**Remarques** : les exemplaires étudiés n'ont pu venir à maturité et il ne nous a pas été possible de bien observer l'ornementation sporale. L'espèce est signalée pour la première fois en Franche-Comté.

***Typhula erumpans*** Corner. *Suppl. Clav.* 1970 : 132.

Basidiome stipité, en forme de clavule, 0,6-1,2 cm de hauteur totale. Stipe filiforme, 0,2 mm de diamètre, 4-8 mm de haut, cylindrique, blanc, un peu roussâtre et épaissi à la base, couvert de poils peu visibles à l'œil nu, issu d'un sclérote brunâtre de 1-3 mm de diamètre se trouvant sous l'écorce, à épiderme avec des lignes sombres et des pointillés et intérieur blanchâtre. Partie fertile un peu cornée, ellipsoïdale, 4-6 mm de long et 0,4-0,6 cm de long, blanche. Plusieurs basidiomes sont issus du même sclérote.



***Typhula erumpans*** a- aspect macroscopique, b- surface du sclérote, c- spores, d- poils du stipe.

Basides tétrasporiques, spores hyalines, lisses, un peu cylindriques à larmiformes, 7-8 x 3,5-4,5 µm, poils hyalins, pointus, divisés, cloisonnés.

**Habitat et récoltes** : MEN 3324D, Eternoz, Doubs, bois des Bornes, 500 m, 19/02/2001, sur branche morte de feuillu (hêtre ?) en plusieurs colonies d'une cinquantaine de fructifications. Retrouvé sur branche morte de frêne, forêt domaniale de la Verrière-du-Grosbois, 24/10/2009.

**Remarques** : nous avons déjà décrit cette espèce sous le nom de *Typhula* sp. dans le bulletin spécial Levier 2001. C'est à Daniel Ghyselinck que nous devons la détermination

***Coprinus spelaiophilus*** Bas & Ujlé, *Persoonia* 17(2): 179 (1999).

Chapeau campanulé, 2 cm de diamètre et de hauteur, un peu plissé strié sur les bords, blanc hérissé de mèches retroussées à pointes brunes surtout présentes vers le haut. Lames serrées, libres, blanches puis brun rouge noirâtre, à arête plus pâle. Stipe cylindrique, blanc et nu en haut, avec une petite zone poudrée, ochracée à mi hauteur, 4-6 cm de hauteur pour un diamètre de 5-7 mm.



***Cortinarius spelaiophilus***, in situ. Photo G. Moyne

Voile formé de larges hyphes parallèles. Cheilocystides utriformes à claviformes atteignant 100 x 50 µm. Spores un peu mitriformes 10-11 x 6-7 µm.

**Habitat et récolte** : MEN 3424B, Malans, Doubs, vallon du ruisseau Le Bief Tard, sur du terreau à l'intérieur d'un fût creux de *Populus tremula*. 29/10/2009.

**Remarques** : l'espèce est surtout originale par son habitat à l'intérieur des fûts d'arbres morts, ce qui lui a d'ailleurs valu son nom. Elle n'a été créée qu' en 1999 ce qui explique sa rareté. Nous l'avons découverte en compagnie de P. Chaillet sur des bois morts de tremble d'une grande richesse car outre ce coprin, ils hébergeaient aussi *Peziza micropus* et quelques polypores. Une deuxième fructification, signalée par Jean-Marc Moingeon, a eu lieu en décembre 2009. C'est la première fois que cette espèce est signalée en Franche-Comté.