

**SOCIETE  
D'HISTOIRE NATURELLE  
DU DOUBS**

Supplément mycologique  
Numéro 11  
Février 2007

**SHND**

**Section Mycologie**



**L'année mycologique 2006**  
par Gilbert MOYNE et Jacques PETIT  
Mise en page Michel KUPFER

Janvier démarre sous la pluie mais les températures restent assez fraîches. Le temps sec est vite de retour, belles journées froides. Un léger redoux puis retour de la neige et du froid le 26.

Février reste longtemps froid avec des journées brumeuses et peu de pluie. Léger redoux puis à nouveau neige pour la fin de mois.

Mars débute sous la neige. Fortes chutes les 5 et 6, entre 30 et 40 cm sur Besançon rendant les déplacements très difficiles. Redoux et fonte totale en deux jours ce qui entraîne des inondations avec montée rapide des eaux. Retour de la neige puis bise avec gelées nocturnes. Léger redoux vers le 18. Première morille le 20. Redoux, un peu de pluie puis journée très douce et ensoleillée le 26. Pluie, giboulées pour finir.

Avril commence avec quelques belles journées aux nuits fraîches mais un brusque retour de la neige le 5 rappelle qu'on ne doit pas trop se découvrir. Pluie, neige, pluie, inondations et enfin une belle journée le 14. La température se réchauffe. Quelques belles journées puis des orages avant un rafraîchissement en fin de mois. Bon temps pour les morilles.

Des gelées nocturnes accueillent mai. Elles sont suivies de fortes chaleurs avec vent du Sud et finalement des orages. Pluies, fraîcheur, chaleur... temps assez variable et très humide par rapport aux années précédentes.

Un froid inhabituel pour ce début juin. Et puis, petit à petit, le soleil arrive avec des températures plus agréables mais aussi de la bise et ça se transforme en canicule. On passe de l'hiver à l'été...

Forte canicule en juillet. Vent chaud et sécheresse. Les champignons se recroquevillent.

Un peu de pluie et de fraîcheur début Août puis pluies importantes et grande fraîcheur. Grosses poussées de cèpes et d'oronges.

Redoux en septembre avec belle poussée de cortinaires et d'espèces qui d'habitude sont plus tardives : armillaires, tricholomes... puis un peu de bise et de vent du sud qui dessèchent tout. Nouvelles pluies. Tout pourrit.

Fortes pluies en octobre, belles journées ensoleillées. Le temps continue à être on ne peut plus capricieux. Les poussées attendues n'ont pas vraiment lieu. Plus de cortinaires, de russules, d'amanites ou de lactaires. Il faut se replier sur les brimborions fort intéressants d'ailleurs. Premières gelées en fin de mois.

Belles journées et nuits fraîches début novembre. Les armillaires d'habitude si envahissantes se sont montrées fin août et ont disparu. En revanche, sous les sapins, les glutineux sont très nombreux et les gris montrent un peu le bout de leur nez. Le mois se termine battant tous les records de douceur.

Décembre débute sous les mêmes auspices. Les marchands de neige sont aux abois. Même les canons à neige sont inutiles tant il fait doux. Quelques gelées vers le 15 avec bise et brouillard. Quelques gelées pour dire qu'on est encore en hiver et puis on passe la barre de 10° pour le nouvel an... Il n'y a plus de saison...

jaune d'or à plus terne. Surface externe noirâtre mais couverte de poils gris blancs donnant un aspect côtelé poudré à la marge.

Asques 45-55 x 5-6 µm, pleurorhynques, cylindriques, inoperculés, contenant huit spores bisériées. Paraphyses dressées, dépassant souvent les asques, cylindriques, souvent divisées, hyalines. Spores étroitement elliptiques à fusiformes, hyalines, lisses, 5-7 X 2 µm.

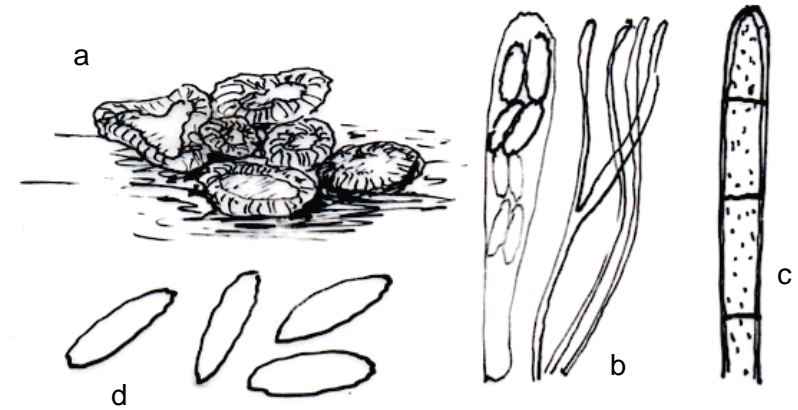


Fig. : a- aspect macroscopique, b- asque et paraphyses, c- poil, d- spores.

Poils dressés, septés, hyalins, couverts de fines granulations sur toute la longueur.

Remarques : l'espèce noirâtre paraît blanche à cause des poils.

Remarques : l'espèce ressemble à une mycène avec laquelle elle doit souvent être confondue. C'est la première fois que nous la rencontrons.

**Neottiella rutilans** (Fr.) Dennis, *British Cup Fungi & their Allies* : 28 (1960)  
Habitat : MEN ?, Lège, Gironde, Grand Crohot, sous les pins, dans la mousse, particulièrement des Polytrics, sur le sable, 03/11/2006.  
Apothécies mesurant 0,5-2 cm de diamètre, stipitées, cupuliformes. Hyménium orange vif. Surface externe presque blanche. Stipe 0, 2 mm de diamètre, 1-2 cm de long, blanchâtre. Marge et surface externe couvertes de longs poils aigus, hyalins, septés disparaissant assez rapidement.

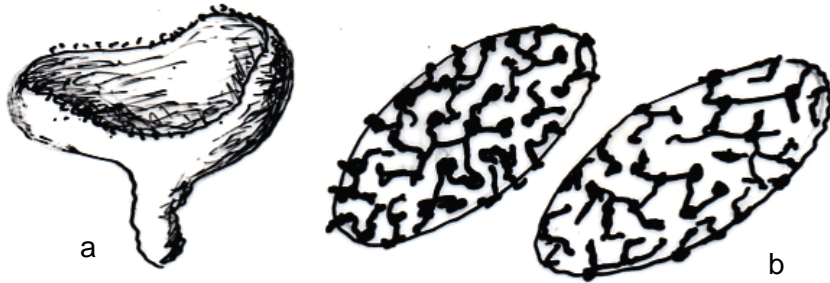


Fig. : a- aspect macroscopique, b- spores.

Asques octosporés, pleurorhynques. Paraphyses à contenu fortement orange. Spores elliptiques, contenant une grosse goutte, d'abord lisses puis verruqueuses et finalement ornées d'un réseau qui semble se former à partir des verrues, 22-25 x 12-13 µm.  
Remarques : l'espèce est très rare chez nous (une seule récolte) alors qu'elle paraît commune dans les milieux sablonneux de la côte atlantique.

**Proliferodiscus pulveraceus** (Alb. & Schw. : Fr.) Baral, *Mycotaxon* 25(2) : 414 (1986).  
= *Dasyscyphus pulveraceus*  
Habitat: MEN 3324A, Courcelles-les-Quingey, Doubs, sur tronc mort de feuillu encore debout (fruitier ?), 27/11/2006.  
Apothécies 0,5 mm de diamètre, courtement stipitées, sans subiculum, cupuliformes étalées à marge relevée enroulée vers l'intérieur. Hyménium

**06/01/2006** (pas d'espèce nouvelle)  
Présentation des vœux pour cette nouvelle année 2006.  
Quelques champignons pour dire qu'il y en a encore : *Lachnella alboviolascens*, *Pleurotus ostreatus*, *Sarcoscypha coccinea*... Microscopie sur les spores rondes peu ou pas ornées de *Tephroclype anthracophila*.  
Projection de diapositives sur Pétra.  
Partage de la galette des rois offerte par Michel.

**13/01/2006** (2 espèces nouvelles)  
*Strattonia insignis*  
*Pseudobaeospora aff. paulochroma*  
Semaine ensoleillée avec cependant une matinée avec fort verglas. Températures hivernales.  
Date du 11<sup>e</sup> colloque de printemps à Gray : 19 mars 2006.  
Détermination de quelques croûtes de la semaine dernière : *Oxyporus populinus*, *Gloeophyllum trabeum* sur peuplier, *Peniophora incarnata*, *Polyporus mori*. Examen d'un exsiccata de *Pseudobaeospora paulochroma* mais les spores se refusent à être dextrinoïdes. Une nouvelle espèce coprophile avec *Strattonia insignis* récoltée sur crottin et conservée sous forme de lame. On en profite pour observer quelques autres lames.

**20/01/2006** (1 espèce nouvelle)  
*Eutrybliella hysterina*  
Semaine avec de la pluie et le retour de la douceur.  
Distribution des catalogues des champignons de Franche-Comté offerts par Daniel Sugny et Laurent Galliot. Microscopie de quelques espèces dont deux récoltées sur buis : *Eutrybliella hysterina* et *Dothidea tetraspora*. Examen de *Hohenbuehelia unguicularis*, *Exidia recisa*, *Hymenochaete tabacina*.  
On termine par une galette.

**27/01/2006** (2 espèces nouvelles)  
*Chromocyphella galeata*  
*Diatrypella verrucaeformis*  
Semaine agréable puis froide avec retour de la neige le 26 et températures négatives.  
Quelques champignons, croûtes, cyphelles ou pyrénomycètes. Juste de quoi sortir le microscope. Projection de diapositives sur quelques espèces rencontrées en 2005, quelques fleurs et un peu de désert jordanien.

**03/02/2006** (pas d'espèce nouvelle)  
Semaine aux nuits glaciales, journées ensoleillées puis apparition du brouillard. Pas de pluie. Aucun champignon à se mettre sous la dent.

Distribution du fascicule 5 des coprophiles. Diaporama de photos de champignons à nommer : pas toujours évident.

**10/02/2006** (pas d'espèce nouvelle)

Semaine avec beaucoup de grisaille et peu de pluie. Toujours froid. Examen de *Stereum insignitum*, *Octospora muscimuralis* et d'un myxomycète, *Dictydiaethalium plumbeum* aux curieux petits opercules ressemblant à des parachutes. Quelques diapos sur les cueillettes 2005 et les paysages comtois.

**03/03/2006** (2 espèces nouvelles)

*Coprotus granuliformis*

*Thecotheus crustaceus*

Semaine marquée par le retour de la neige puis sa rapide disparition avant un retour tout aussi rapide avec fortes giboulées neigeuses. Aucune poussée dans les bois.

Quelques espèces coprophiles, une *Sarcoscypha* et un *Crepidotus* récalcitrant. Quelques diapos de champignons et paysages comtois.

**10/03/2006** (pas d'espèce nouvelle)

Peu de choses à se mettre sous la dent avec une semaine particulièrement enneigée. *Tubaria hiemalis* récoltée par Jacky et une forme conidienne de *Nectria cinnabarina*. On goûte de vieux vins, parfois trop vieux.

**17/03/2006** (pas d'espèce nouvelle)

Semaine marquée par une bise persistante et de fortes gelées nocturnes. La neige peine à fondre. Préparation du colloque de dimanche à Gray et de l'AG de la FME vers Nancy à Champenoux. Pas beaucoup d'espèces. *Datronia mollis*, *Encoelia furfuracea*, *Corticium roseum*...

**24/03/2006** (pas d'espèce nouvelle)

Semaine plus douce avec quelques pluies. La neige fond. Premières morilles. Quelques rares champignons mais ça vient : *Neolentinus adhaerens*, *Clitocybe vermicularis*, *Tectella patellaris* sur aulne, *Lentinus suavissimus* qui a déjà de l'odeur...

Réception du bulletin SMF 2005-1. Précisions pour l'accès à la bibliothèque. Discussion sur la FME et sur le rôle d'une super fédération, rôle non tenu par la SMF.

Asques 150-180 x 10-11 µm, cylindriques, fortement pleurorynques, contenant huit spores unisériées. Paraphyses simples, hyalines, septées, courbées en crosse au sommet, avec de rares excroissances, à contenu granuleux.

Spores elliptiques, lisses, hyalines, contenant deux gouttes, 11-12 x 6 µm.

Remarques : les otidées ne sont pas faciles à différencier. Il règne une certaine confusion dans le genre. Notre espèce est décrite au sens de Bresadola. C'est celle qui présente les plus petites spores du genre. La même espèce mais au sens de Boudier est celle qui présente les plus grandes spores (plus de 20 µm). C'est dire la confusion.

***Hydropus scabripes*** (Murrill) Singer, *Sydowia* 15 : 66 (1962) [1961]

Habitat : MEN 3325B, Levier, route forestière du pont de la Marine, à terre sous pétasites, 07/10/2006.

Chapeau 1,5-2 cm de diamètre, mamelonné à un peu campanulé, ridé plissé radialement, strié par transparence, brun foncé sur le mamelon, s'éclaircissant progressivement en allant vers la marge. Lames échanquées, blanches à crème, un peu ventrues avec l'arête et les faces hérissées de

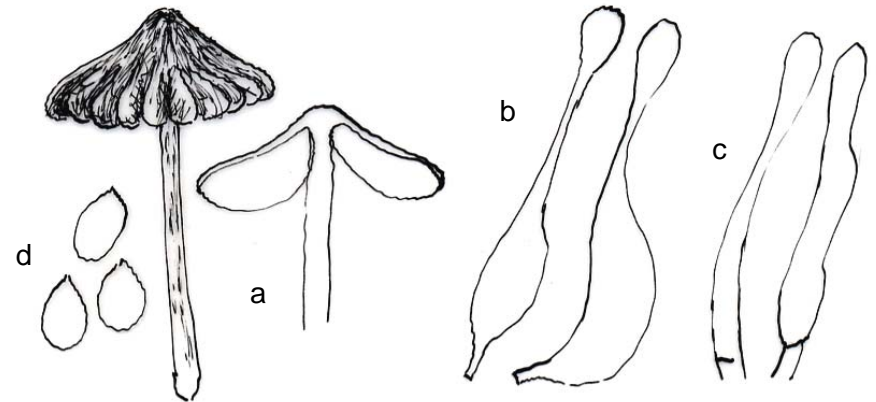


Fig : a- aspect macroscopique, b- cheilocystides, c- caulocystides, d- spores.

longues cystides. Stipe cylindrique, brun clair à presque blanc en haut et ponctué, noir en bas.

Spores amyloïdes, elliptiques, environ 10 x 5 µm. Basides tétrasporiques. Cheilocystides dépassant les 100 µm, à sommet parfois renflé.

hockey, à contenu granuleux brun violacé. Spores largement elliptiques, contenant deux gouttes, hyalines, d'abord lisses puis ornées de fines verrues, 16-18 x 9-11 µm.

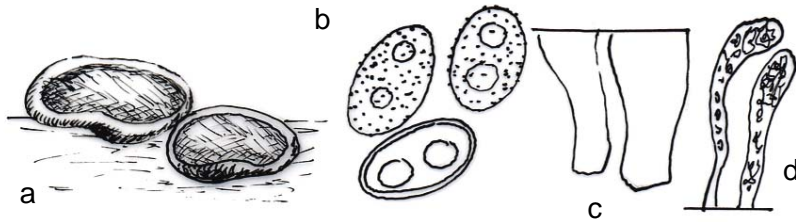


Fig. : a- aspect macroscopique, b- spores ; c- bases d'asques, d- sommets de paraphyses.

Remarques : l'espèce fait penser à une pézize violette des charbonnières. Elle est très longue à mûrir et on a tendance à la chercher dans les espèces à spores lisses.

Fig. : a- aspect macroscopique, b- spores ; c- bases d'asques, d- sommets de paraphyses.

**Otidea felina** (Pers.) Bres., Saccardo *Syll. fung.* XXII : 616

Habitat : MEN 3425C, forêt domaniale de la Verrière-du-Grosbois, Gros-Chêne, en troupes serrées dans les aiguilles de sapin, 19/09/2006.

Apothécies substipitées, 2-3 cm de haut, en oreille, fendues sur le côté, souvent à bords enroulés vers l'intérieur. Hyménium ochracé doré, brun chaud, brun de datte clair. Surface externe plus ochracée, brun terne. Pseudostipe avec coton mycélien paille à blanc.

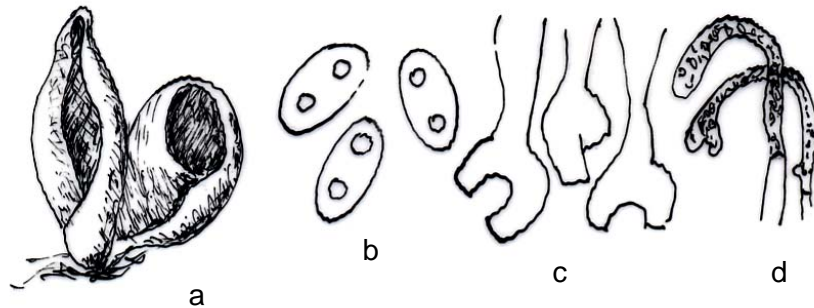


Fig. : a- aspect macroscopique, b- spores, c- bases d'asques, d- sommets de paraphyses.

**31/03/2006** (pas d'espèce nouvelle)

Semaine avec un dimanche très doux suivi de journées pluvieuses mais restant douces.

Quelques espèces classiques (presque banales) du printemps apportées par Jacky : *Urnula craterium*, *Entoloma opacum*, *Geopora sumneriana*. Notons aussi *Exidiopsis grisea* sur conifère et *Stropharia semiglobata* en culture sur crottin.

Discussion sur le rôle fédérateur de la SMF et le rôle de la FME. On parle de l'exposition de printemps de la FME 2007 : salle, accord, rôle de chacun à préciser. Faut-il reprendre les soirées anniversaires des décennies ? Propositions pour repas au restaurant avec prise en charge des vins par l'impétrant.

Michel nous livre le N° 10 des suppléments mycologiques de la SHND.

**07/04/2006** (pas d'espèce nouvelle)

Quelques belles journées et un surprenant retour de la neige le 5. Serait-ce celle du coucou ? Pas sûr...

Quelques informations sur FME.

Quelques champignons : *Dumontinia tuberosa* avec ses sclérotés.

Soirée courrier...

**14/04/2006** (3 espèces nouvelles)

*Agaricus heimii*

*Trichia favoginea*

*Zygospermella insignis*

Eh Bien, non ! ce n'était pas celle du coucou. Nouvelles chutes. Heureusement, le 14, une chaude journée accélère la fonte sur Levier.

Peu de monde en cette veille de vacances. Observations des spores grossièrement réticulées de *Trichia favoginea*, des immenses spores de *Zygospermella setosa*, d'une psathyrelle à stipe radicant et d'un agaric qui devrait être *A. heimii* vu la saison.

**05/05/2006** (6 espèces nouvelles)

*Cordyceps gracilis*

*Gloeoporus dichrous*

*Podospora communis*, *fimiseda*

*Thecotheus pelletieri*

*Zygopleurage zygospora*

Semaine chaude et sèche mais les orages arrivent. C'est la fin des morilles vers 700 m.

Discussion sur questionnaire de la FME en relation avec le bulletin. Début du calendrier des sorties du jeudi soir :

18 mai : bois de Franois  
 25 mai : Ascension (à déterminer, peut-être une sortie tout l'après-midi)  
 1 juin : vers Geneuille (voir Jean-Marc)  
 8 juin : Forges de Châtillon, RDV église de Rurey  
 15 juin : Glamondans, RDV église  
 Première *Amanita junquillea* de Franois, quelques coprophiles sur un petit morceau de bouse de vache : *Zygopleurage zygospora*, *Podospora communis*, *fimiseda*, *Saccobolus citrinus*, *Thecotheus pelletieri*, *Coprotus niveus*... étonnant.  
 Un *Cordyceps* sur larves encore vivantes, récolté en plusieurs exemplaires par Lory : *Cordyceps gracilis*.

**12/05/2006** (pas d'espèce nouvelle.)

Semaine avec des journées chaudes, d'autres plus fraîches. Week-end pluvieux puis beau temps et retour de la pluie.  
*Amanita junquillea* claire et foncée, quelques mycènes comme *abramsii*, *acicula stipata*... *Entoloma clypeatum* et un coprin qui n'a pas voulu révéler ses secrets.

**18/05/2006** (1 espèce nouvelle)

*Ceratiomyxa fruticulosa* var. *poroides*

Reprise des sorties du jeudi soir

Bois de Franois, MEN 3323C.

Temps à ne pas mettre un mycologue dehors pour cette première sortie 2006. Pluies importantes jusqu'à 17 h 00 puis accalmie mais les sous-bois restent sombres. Prospections au bois de Franois sous la conduite énergique de Jacky. Pas encore beaucoup de champignons mais quelques surprises avec *Flammulaster carpophilus* sur feuilles de hêtre, *Ceratiomyxa fruticulosa* var. *poroides*, un peu jaunâtre, fructifiant sur souche de conifère et une très belle station d'anciens *Astraeus hygrometricus*.

**19/05/2006** (1 espèce nouvelle)

*Sporormiella pasqua*

Semaine alternant les jours très pluvieux et les jours très beaux. On ne peut sortir qu'un jour sur deux. Températures restant douces.

Vérification de quelques espèces d'hier : *Peziza arvernensis*, *Astraeus hygrometricus*, cystides de *Melanoleuca cognata* et un coprophile : *Sporormiella pasqua* à spores divisées en huit éléments dont le quatrième un peu renflé.

**26/05/2006** (pas d'espèce nouvelle)

Semaine avec alternance de journées ensoleillées et pluvieuses.

***Octospora echinospora*** Caillet & Moyne, *Bull. trimest. Soc. mycol. Fr.* 103 (3) : 223 (1987).

Habitat : MEN 3323C, Avanne-Aveney, Le Séquestre, entre les petites mousses sur ornières récentes, 30/08/2006.

Apothécies mesurant 1-2 mm de diamètre, pulvinées à légèrement disciformes, à marge peu marquée mais présente. Hyménium convexe, jaune citrin doré, un peu papillé. Surface externe concolore.

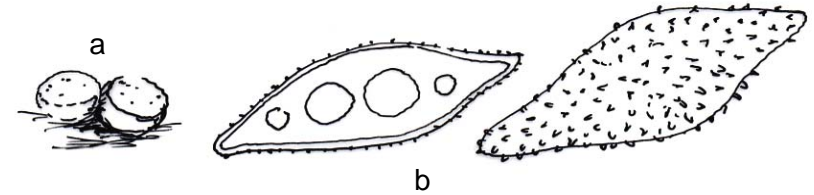


Fig. : a- aspect macroscopique, b- spores.

Asques 160-200 x 19-22 µm, cylindriques à claviformes, déformés par les spores mûres, atténués à la base, pleurorhynques, operculés, à sommet J-, contenant huit spores bisériées ou irrégulièrement disposées. Paraphyses dressées, septées, largement élargies en spatule dans le dernier article (10 µm), à contenu jaunâtre. Spores fusiformes losangiques, contenant quatre gouttes, deux grosses au centre et deux petites aux extrémités, ornées de fins aiguillons, 35-37 x 9-10 µm.

Remarques : nous avons récolté cette espèce en compagnie de Nicolas van Vooren. Nous ne l'avons pas revue depuis sa création. Elle est aisément reconnaissable à ses spores bien particulières.

***Peziza celtica*** (Boud.) M.M. Moser, *in Gams*, 2a : 97 (1963)

Habitat : MEN 3325B, forêt domaniale de Levier, RF du Ravonnet, à terre sur l'argile nue, 14/09/2006. MEN 3325B, Levier, RF du pont de la Marine, à terre sous pétasites, 07/10/2006.

Apothécies 1-3 cm de diamètre, sessiles, appliquées sur le sol, à marge légèrement relevée. Hyménium brun violacé à violet, luisant dans la jeunesse. Surface externe gris violacé plus pâle contrastant fortement avec l'hyménium.

Chair non lactescente à excipulum ectal à *textura globulosa* sans hyphes connectives.

Asques 300-320 x 13-14 µm, cylindriques, peu atténués à la base, pleurorhynques, operculés, à sommet J+, contenant huit spores obliquement unisériées. Paraphyses dressées, courbées au sommet, un peu en crosse de



***Marasmius capillipes*** Sacc., *Nuovo Giorn. Bot. Ital.* 8 : 162 (1876)

Habitat : MEN3424A, entre Ornans et Montgesoye, bords de Loue, rive gauche, sur feuilles de peuplier restant longtemps humides parce que protégées par de larges feuilles de pétasites, 04/08/2006.

Chapeau 1-2 mm de diamètre, convexe, un peu en parachute, roux. Lames réduites à des plis, peu nombreuses (parfois quatre seulement), beiges, ocre roussâtre. Stipe filiforme, 2-3 cm de longueur, noir et luisant en bas, plus roussâtre en haut.

Cuticule avec cellules en brosse teintées de brun. Spores en virgule, 7-8 x 3 µm.

Remarques : l'espèce est minuscule et il faut un coup de chance pour la

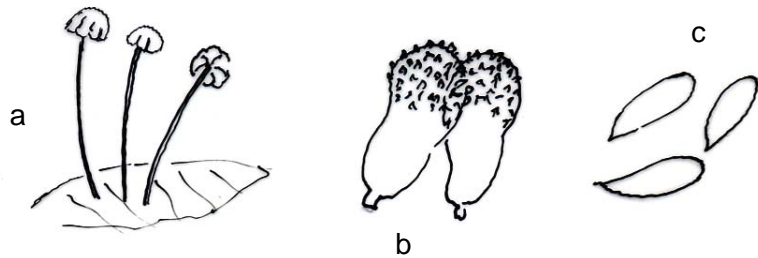


Fig. : a- aspect macroscopique, b- cellules de la cuticule, c- spores.

découvrir. A peine sortie de sa protection, elle s'affaisse. Nous l'avons récoltée en compagnie de *Hemimycena pseudocrispula* qui colonisait les tiges mortes de pétasites.

Fig. : a- aspect macroscopique, b- cellules de la cuticule, c- spores.

***Hohenbuehelia tremula*** (Schaeff.) Thorn & G.L. Barron, *Mycotaxon* 25(2) : 414 (1986).

Habitat : MEN 3426C, Chaux-Neuve, environs de La Gèque, 1300 m, à terre sur la pelouse dans les prés bois, 24/08/2006.

Chapeau spatuliforme, 4-5 cm de projection, marron, luisant, prumineux sur l'intérieur. Lames peu épaisses, décourbées, anastomosées vers le pied, blanches. Pied court à inexistant, prumineux. Chair à forte odeur farineuse, à fine couche gélatineuse (moins de 50 µm), hyphes couchées. Pileocystides rares, métuloïdes mais lavées par la pluie.

Spores elliptiques, 8-9 x 4-5 µm. Cystides métuloïdes à paroi épaisse.

Remarques : c'est une des premières récoltes franc-comtoises. Ce jour-là, nous en avons découvert plusieurs stations toutes riches de nombreux exemplaires.

Première apparition de *Russula cyanoxantha*, *Hygrocybe pseudoconica*, *Boletus erythropus*, *Lentinellus suavissimus*, *Helvella acetabula*. Un peu de microscopie avec *Cordyceps gracilis*, un inocybe et un coprin.

**01/06/2006** (1 espèce nouvelle)

*Grandinia nespори*

Sentier karstique, Merey-sous-Montrond, MEN 3323D

Temps peu agréable virant à la pluie et au froid (8°C). Peu de champignons. Quatre personnes seulement... Mais il fait beau en Bretagne...

**02/06/2006** (2 espèces nouvelles)

*Bolbitius aleuriatus*,

*Lactarius decipiens*.

Semaine froide et pluvieuse. Ca pousse peu.

Premiers *Boletus aestivalis* et, plus surprenant, *Suillus granulatus*... Jacky apporte un surprenant plutôt : *Bolbitius aleuriatus*, vraiment peu commun et un vrai plutôt avec *Pluteus phlebophorus*. Présence aussi de *Lactarius decipiens*.

**08/06/2006** (pas d'espèce nouvelle)

Rurey, bief de Vaux, MEN 3324B.

Cinq personnes au rendez-vous devant l'église de Pugey à 17 h 00. Temps idéal, assez chaud succédant à une semaine glaciale mais déjà la bise dessèche tout.

Nous nous rendons au bord de la Loue, en face des Forges de Châtillon pour prospecter sous les buis le long du cours d'un petit ruisseau : le bief de Vaux déjà asséché. Paysage presque grandiose, presque fantomatique par endroits mais de champignons, point ! Trop de froid ces derniers temps. Mais l'endroit est à refaire plus tard. Une petite récolte intéressante cependant avec *Miladina lecithina* sur branche morte à demi immergée.

**09/06/2006** (1 espèce nouvelle)

*Peziza granularis*

Semaine marquée par le changement de temps : le soleil revient mais avec de la bise et des nuits fraîches. Peu de poussée.

Vérification microscopique de quelques espèces rencontrées hier : *Miladina lecithina*, *Scutellinia crinita*. Une pezize à spores lisses des lieux humides. Détermination grâce à sa sporée d'une croûte récoltée au sentier karstique : *Grandinia nespори*. On termine par quelques photos de l'Esterel, flore et paysages.

**15/06/2006** (pas d'espèce nouvelle)

Rendez-vous 17 h 00, église de Glamondans. 10 personnes présentes. Temps chaud et sec. Prospections bois de l'Ecricnot, MEN 3423C, sur terrains un peu marécageux avec aulnes, saules et quelques plantations de conifères : pins, épicéas. Chênes sur les endroits surélevés. Landes avec carex. Le tout pas facile à retrouver, l'orientation étant peu fiable. Terrains plutôt acides.

La température caniculaire de toute la semaine a rendu le terrain assez sec. Heureusement, quelques jolis tapis de *Mitrula paludosa* géantes ont égayé la soirée.

**16/06/2006** (1 espèce nouvelle)

*Puccinia malvaceum*

Semaine caniculaire avec souvent plus de 30° l'après-midi, le tout accompagné de bise. Ce n'est pas l'idéal pour la poussée des champignons. Vérification de quelques espèces récoltées hier, particulièrement de *Mitrula paludosa*, jaune orange, jaune d'or ou beige et ressemblant alors à un *Cudonia*. Observation des téliosporés d'une rouille envahissant les roses trémières à Lory : *Puccinia malvaceum*.

**22/06/2006** (2 espèces nouvelles)

*Polyporus melanopus*, *varius* f. *nummularius*.

RDV 17 h 00 à la maison forestière de la forêt domaniale de la Verrière-du-Grosbois. MEN 3423AB, 4 personnes présentes.

Temps grisâtre avec menaces de pluie mais menaces seulement hélas car tout est sec, archi sec, comme les chaussettes de l'archiduchesse. Prospection le long du chemin vers la maison forestière, sous sapins et hêtres. Quelques surprises cependant avec un bel exemplaire d'*Inocybe patouillardii*.

**23/06/2006** (pas d'espèce nouvelle)

Semaine avec quelques menaces d'orages qui ne donnent rien. Tout reste très sec. Les températures heureusement baissent un peu.

Examen de quelques espèces rencontrées hier et d'une helvelle : *Helvella solitaria*.

On termine assez tôt pour assister à la fin de France-Ghana.

**29/06/2006** (1 espèce nouvelle)

*Nectria episphaeria*

Rendez-vous à 17 h 00 sur la route de Cussey-sur-l'Ognon pour prospecter vers les étangs et rechercher la grenouille rainette.

Asques 320-350 x 14-16 µm, cylindriques, operculés, à sommet J+, pleurorhynques, contenant huit spores obliquement unisériées. Paraphyses dressées, peu septées, simples, épaissies jusqu'à 5-6 µm au sommet, à contenu granuleux brunâtre. Spores elliptiques, hyalines, sans gouttes, paraissant lisses mais ornées de granulations à chaque pôle. 19-21 x 9,5-10,5 µm.

Remarques : nous n'avons rien trouvé de correspondant dans la littérature en notre possession. Nous avons pensé un peu à *Peziza acroornata* mais rien ne correspondait vraiment. Nous avons envoyé l'espèce à René Dougoud qui n'a pu nous renseigner. A retrouver donc...

***Peziza lividula*** W. Phillips, in Cooke, fig. 277.

Habitat : MEN 3325B, forêt domaniale de Levier, RF du Ravonnet, à terre sur l'argile nue, 21/06/2006.

Apothécies mesurant 1-2 cm de diamètre, sessiles, largement apprimées sur le sol, à marge se relevant et un peu enroulée. Hyménium violet luisant dans la jeunesse, plus terne avec l'âge. Surface externe bleu lilacin pâle contrastant fortement avec l'hyménium.

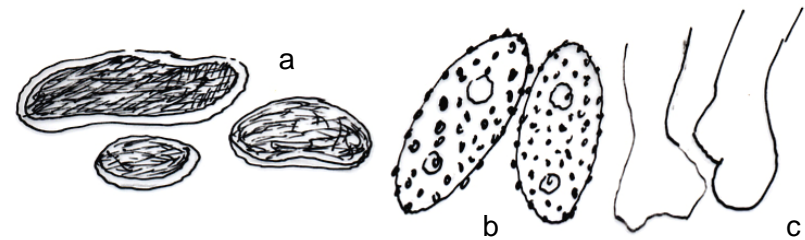


Fig. : a- aspect macroscopique, b- spores, c- bases d'asques.

Chair légèrement lactescente avec excipulum médullaire à *textura globulosa* avec de grosses cellules rondes (80-100 µm) et de fines hyphes connectives. Excipulum ectal à *textura globulosa* plus fine.

Asques 300-350 x 13-14 µm, cylindriques, pleurorhynques, operculés, à sommet J+, contenant huit spores obliquement unisériées. Paraphyses dressées, septées, un peu renflées dans le dernier article (6-7 µm). Spores elliptiques et un peu hétérogènes (certaines plus allongées), d'abord lisses et contenant deux gouttes puis ornées de verrues assez denses, 20-25 x 9-10 µm.

Remarques : les pézizes violettes sont nombreuses et pas toujours faciles à déterminer. René Dougoud nous a beaucoup aidé pour celle-ci qui macroscopiquement ressemble énormément à *Peziza celtica* décrite plus loin.

***Chromocyphella muscicola*** (Fr.) Donk, *Persoonia* 1(1) : 95 (1959).

Habitat: MEN 3324B, Courcelles-les-Quingey, Doubs, sur mousses poussant sur rameaux d'arbuste mort. 23/01/2006

Fructifications en forme de coupes pendantes, ouvertes vers le bas, 0,5 cm de diamètre, blanc granuleux à l'extérieur, ochracé à l'intérieur.

Basides tétrasporiques à longs stérigmates, spores subglobuleuses ochracées, 7-8 x 8-9  $\mu\text{m}$ , un peu granuleuses.

Remarques : l'espèce ne semble pas très rare encore faut-il la chercher.

***Peziza* sp.**

Habitat : MEN 3426C, Mouthe, vers Chalet Brûlé, le long du Chemin de chez ma Tante, à terre parmi les débris ligneux. (pas de place à feu). Leg. P. Chaillat. 26/05/2006.

Apothécies mesurant 2-3 cm de diamètre, sessiles, profondément cupuliformes, déformées par pression mutuelle, avec la marge restant longtemps incurvée. Hyménium brun doré, ochracé doré. Surface externe plus pâle ou concolore, un peu furfuracée, avec de gros amas granuleux vers la marge lui donnant un aspect crénelé.

Chair de 5 mm d'épaisseur, non lactescente. Sous hyménium à *textura intricata*. Excipulum à plusieurs couches : *textura globulosa* avec cellules rondes de plus de 100  $\mu\text{m}$ , *textura intricata*, *textura globulosa* plus fine puis tout à fait à l'extérieur, une couche de courts poils emmêlés correspondant à la furfuration.

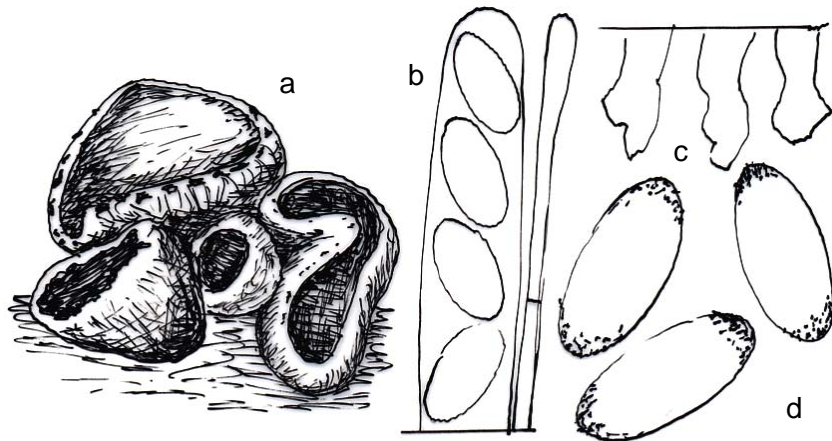


Fig. : a- aspect macroscopique, b- sommet d'asque et de paraphyse, c- bases d'asques, d- spores.

Temps chaud, sans menace d'orage. 9 personnes présentes. Prospections sur la commune de Geneuille, MEN 3323B, Etang de l'Aurèbe et bois de Racla. Les traces de la forte grêle de la veille sont visibles, beaucoup de feuilles hachées sur le sol.

Peu de champignons avec cependant quelques surprises dans les tas de branches mortes ou sur le chemin du retour avec *Amanita eliae* qu'il est toujours agréable de revoir. Pour la rainette, il fallait attendre le coucher du soleil ce qui faisait bien tard...

**30/06/2006** (pas d'espèce nouvelle)

Dernière réunion du vendredi avant les vacances. Peu de monde. Premiers lactaires avec *volemus* et *piperatus*.

**06/07/2006** (2 espèces nouvelles)

*Boletus erythropus* var. *discolor*

*Cantharellus subpruinus*

Rendez-vous 17 h 00 parking des acacias en direction de Braillans. Temps couvert, légèrement pluvieux mais doux. 5 personnes présentes.

Prospections dans les plantations de sapins, MEN 3323B, forêt de Chailluz, route forestière des acacias. Début de poussée pour quelques russules. Quelques myxomycètes, des chanterelles et quelques cèpes Rien d'extraordinaire mais une belle soirée avec un ciel qui s'éclaircit à l'heure du casse-croûte. Notons tout de même un bolet très bleuissant, proche d'*erythropus* mais jaune citrin au début puis orange, que nous avons rapporté à la variété *discolor* d'*erythropus* mais sans certitude.

**13/07/2006** (pas d'espèces nouvelle)

Rendez-vous 17 h 00 à la maison forestière du bois d'Aglans, MEN 3323D pour la prospection des environs : bois de feuillus sur chaillies, ornières récentes....

Temps très orageux avec grondements de tonnerre et quelques gouttes. 4 personnes présentes. Les ornières donnent peu d'ascos et les bois sont secs. La semaine a été particulièrement chaude. *Pachyella babingtonii* sur une branche pourrie dans le ruisseau et un morceau de *Scutellinia* qui s'est avéré être *Scutellinia legaliae* à spores rondes et ornées d'épines en ergot de coq.

**14/07/2006** (1 espèce nouvelle)

*Peziza apiculata* f. *alba*

Rendez-vous à 14 h 00, église de Vuillafans pour cette sortie presque familiale. Prospection sur les berges et le fond du ruisseau de Vergetolle, commune de Châteaueux-les-Fossés, MEN 3424 C, à la recherche

d'ascomycètes principalement mais présence de *Vovariella pusilla* et *Entoloma incanum* sur le tuf. La sécheresse et les fortes chaleurs ont rarifié la poussée et le contenu des boîtes est bien maigre. Heureusement, découverte d'une petite pézize blanche qui s'avère être une rareté : *Peziza apiculata* f. *alba*.

**20/07/2006** (pas d'espèce nouvelle)

Rendez-vous devant la maison forestière de la Verrière-du-Grosbois Temps chaud, très chaud et sec, très sec... 4 personnes présentes, 6 pour le casse-croûte... Prospection de la forêt domaniale au lieu-dit Gros Chêne, MEN 3423CD, sous une futaie de sapins, moussue, entourée d'une parcelle de hêtres majestueux et d'une autre parcelle avec hêtres plus jeunes.

**27/06/2006** (pas d'espèce nouvelle)

Rendez-vous sur la route Saône à Naisey au carrefour du golf de la Chevillotte. 7 personnes présentes dont Bruno Coué et son épouse en vacances dans la région. Temps orageux à très orageux. A peine sommes-nous arrivés que l'orage éclate et nous oblige à rebrousser chemin. Prospection très rapide donc dans la forêt de Bouclans, MEN 3424C sous sapins et quelques feuillus.

Départ pour la maison forestière d'Aglans pour casse croûter à l'abri. Nous sommes accueillis par un nouvel orage de grêle très court qui fait rapidement place à un soleil radieux et nous permet de rendre visite aux sonneurs à ventre jaune qui détalent à notre approche et de manger dehors sur une table très convoitée.

**03/08/2006** (2 espèces nouvelles)

*Hymenoscyphus albidus*

*Coprinus xanthothrix*

Rendez-vous 17 h 00 sur la route d'Epeugney au croisement dans la longue ligne droite avant le village en venant de Besançon. Temps gris mais pas de précipitations, un peu frais après la canicule. 6 personnes présentes.

Prospection dans le Grand Bois d'Epeugney, MEN 3424B et particulièrement au fond des dolines mais la canicule a sévi là aussi et les seules espèces rencontrées sont celles qui apparaissent dès qu'il y a à nouveau un peu d'humidité. Une agréable surprise avec *Erinella aeruginosa* déjà rencontrée l'an passé sur vieille souche de chêne à Glamondans.

**10/08/2006** (1 espèce nouvelle)

*Ramicola haustellaris*

Rendez-vous 17 h 00 devant l'église de Saône. Temps un peu pluvieux mais sans conséquences importantes. Le taureau était plus menaçant que la pluie.

distinctement operculés, contenant huit spores plurisériées. Paraphyses dressées à un peu tortueuses, septées, parfois divisées, non élargies au sommet, (3-4 µm), contenant des gouttelettes orange. Spores longuement elliptiques, un peu asymétriques, hyalines, contenant 2-4 gouttelettes, à paroi épaissie à une extrémité tandis que l'autre est prolongée par un appendice hyalin de 3-8 µm, atteignant 28-36 x 8-10 µm. Dans l'asque, les apicules ne sont pas tous tournés dans la même direction.

Poils flexueux, parfois divisés, hyalins, à parois épaisses, non septés, 60-90 x 6-9 µm.

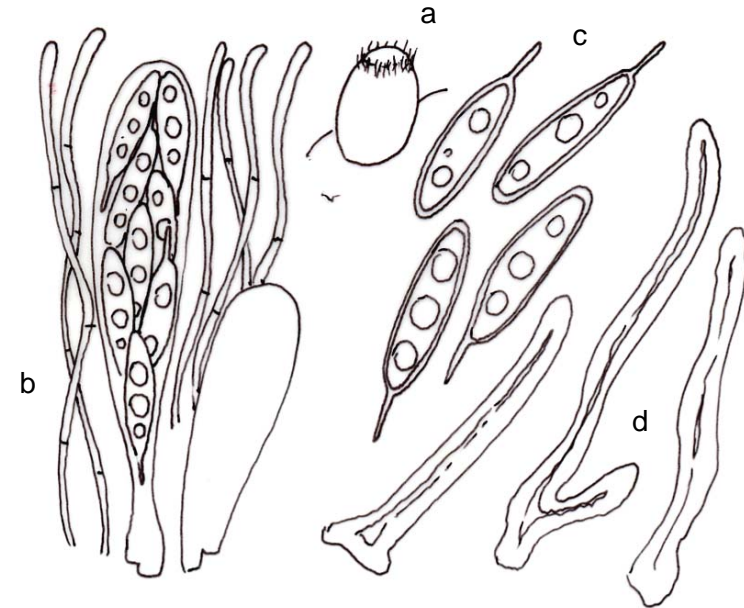


Fig. : a- aspect macroscopique, b- asques et paraphyses, c- spores, d- poils.

Remarques : l'espèce n'a été découverte là aussi que grâce à un examen de la branche à la loupe binoculaire. C'est en voulant mieux admirer *Eutribliodiella hysterina* que nous avons découvert ces deux dernières espèces qui fréquentent toutes deux la même hépatique. Si *Bryocentrina brongniartii* pousse à l'intérieur de l'hépatique, *Sporormiella erythrostigma* semble pousser sous les feuilles. Là aussi la rareté n'est peut-être que relative quoique... deux jours plus tard, avec P. Chaillet, nous avons passé un après-midi complet à examiner sur le même terrain des branches couvertes de *Frullania* sans aucun succès. La chance a parfois son rôle....

***Bryocentria brongniartii*** (P. Crouan & H. Crouan) Döbbeler, (2004).  
 Habitat: MEN 3324B, Courcelles-les-Quingey, Doubs, sur l'hépatique  
*Frullania dilatata* poussant sur rameaux morts mais debout de buis.  
 20/01/2006.

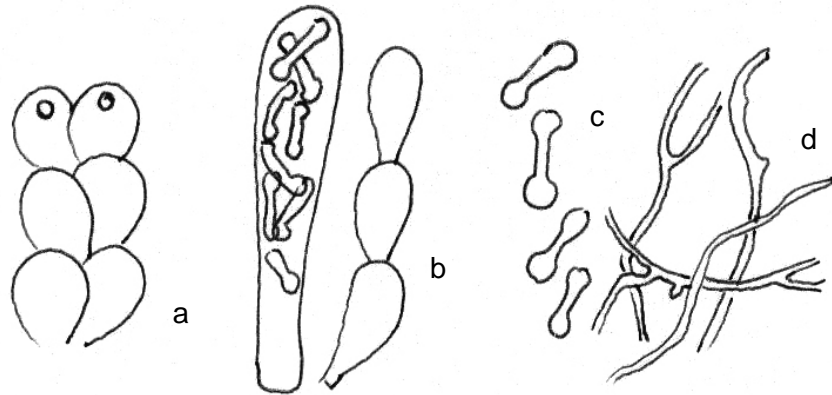


Fig. : a- aspect macroscopique, b- asque et paraphyse, c- spores, d- hyphes de l'excipulum.

Apothécies mesurant 0,1 mm de diamètre, minuscules, sessiles, globuleuses, orange. Ostiole pas très évident.

Asques mesurant 45-55 x 5-6 µm, cylindriques, inoperculés, un peu atténués à la base, pleurorhynques, contenant huit spores bisériées. Paraphyses peu évidentes, présence de cellules renflées à contenu granuleux orangé. Spores en forme d'osselet, de maillon de chaîne de vélo, amincies au centre, élargies aux extrémités, hyalines, lisses, atteignant 6-7 x 2 2,5 µm.

Remarques : l'espèce qui n'a été découverte que par hasard à la loupe binoculaire, semble pousser à l'intérieur de la feuille d'hépatique. C'est la première fois qu'elle est signalée en Franche-Comté. Sa rareté n'est sans doute due qu'à sa petitesse. Il faut de la chance pour la découvrir.

***Octosporella erythrostigma*** (Mont.) Döbbeler, *Feddes Repert.* 115 (1-2) : 6 (2004).  
 Habitat: MEN 3324B, Courcelles-les-Quingey, Doubs, sur l'hépatique  
*Frullania dilatata* poussant sur rameaux morts mais debout de buis.  
 20/01/2006.

Apothécies mesurant 0,2-0,3 mm de diamètre, sessiles, globuleuses ou un peu ovoïdes, orange, avec le sommet recouvert de poils hyalins dressés.

Asques mesurant 90-110 x 15-18 µm, un peu claviformes, à base courtement atténuée et fragile, pleurorhynques, (surtout visible chez les jeunes), pas

(De la solidité des barbelés... Plus esprit pratique que haute philosophie...) 9 personnes présentes. Prospections le long du GR 595 qui traverse le marais, MEN 3323D, sous saules, aulnes et dans les fossés de drainage. Peu de choses sinon *Ramicola haustellaris* à stipe court, faisant penser à un crépidote, *Inocybe xanthocephala* et *Crepidotus applanatus*.

**17/08/2006** (1 espèce nouvelle)

*Rustroemia echinophila*

Rendez-vous à 17 h 00, place de la Mairie à Montboillon. Temps un peu lourd et orageux. 10 personnes présentes. Guy nous conduit dans le bois du Rond-Point, MEN 3322C, sous feuillus en terrain chailleux.

Une folie pour cette dernière sortie du jeudi en soirée : On a franchi l'Ognon ! Des bois propres, sombres, humides... Encore peu d'espèces sinon des saprophytes et des cèpes. *Rustroemia echinophila* sur bogue de châtaignier, *Mycena stylobates* et *Marasmius quercophilus* sur feuilles mortes.

Gros orage au moment du casse-croûte heureusement compensé par la chaleur d'un accueil sympathique et la diversité des « produits régionaux ».

**24/08/2006** (6 espèces nouvelles)

*Bovista plumbea*

*Clitocybe bresadoliana*

*Hohenbuehelia tremula*

*Hygrocybe langei* var. *persistens*

*Mycena cyanorrhiza*, *galopus* var. *leucogala*

Rendez-vous 9 h 00 à Besançon ou 10 h 30 au pré Poncet. MEN 3426C

Temps incertain et prévisions pessimistes. 9 personnes présentes.

Prospections sur la pelouse derrière la Grande Verrière le matin avec un temps somme toute assez correct malgré une petite bise frisquette. Casse-croûte vers le chalet Griffon interrompu un peu brutalement par une forte averse qui a rapidement transformé notre rouge en rosé...Après-midi brumeuse puis ensoleillée sur les prés bois de la Gèque. Peu de champignons mais un peu de tout en petit nombre et une jolie trouvaille avec *Mycena cyanorrhiza* au pied teinté de bleu. Retour par Labergement pour rencontrer quelques espèces de pelouse plus citadine.... Brochettes à Goux avec beaucoup de chaleur amicale.

Retour avec visite nocturne non guidée et imprévue du village.

Encore une belle journée avec pluie, soleil, bise froide, vent agréable pour cette dernière sortie du jeudi.

**15/09/2006** (1 espèce nouvelle)

*Boletus luridus* var. *queletiformis*

Reprise des soirées du vendredi à la maison de quartier de St Ferjeux. Envoi

du courrier pour la reprise des activités, préparation de l'exposition et de la sortie publique à Aglans, permanences du lundi, distribution du nouveau bulletin... ce qui a laissé peu de temps pour examiner les champignons : quelques cortinaires comme *balteatocumatilis*, *intentus* et une variété de bolet.

**18/09/2006** (1 espèce nouvelle)

*Crepidotus autochtonus*

Reprise des séances de détermination du lundi soir à la maison de quartier de St Ferjeux. 2 visiteurs.

**22/09/2006** (2 espèces nouvelles)

*Craterellus cornucopioides* var. *flavicans*

*Tricholoma bresadolanum*

Fortes pluies toute la journée du dimanche puis le beau temps revient avec de la chaleur. Peu de champignons dans les bois : les anciens pourrissent et la nouvelle poussée n'a pas encore eu lieu. Quelques cortinaires comme *flavovirens* et *xanthophyllus*, une trompette jaune et diverses russules noirçissantes ou rougissantes....

**25/09/2006** (pas d'espèce nouvelle)

Un seul visiteur et pas de champignons dans les bois.

**29/09/2006** (pas d'espèces nouvelles)

Peu de monde pour cause de congrès et peu de champignons sinon *Entoloma byssisedum* trouvé mercredi....

**02/10/2006** (1 espèce nouvelle)

*Inocybe tenuicystidiata*

Pas de visiteurs, Pousse toujours très faible. On regarde quelques espèces déterminées ces derniers jours : *Inocybe abjecta*, *tenuicystidiata*, *Rhodocybe popinalis*...

**06/10/2006** (1 espèce nouvelle)

*Entoloma poliopus*

Peu de champignons. Il faut parcourir des bois entiers pour récolter quelques espèces. Quelques Entolomes comme *hebes*, *mougeotii*, *poliopus*, *roseum*... *Peziza saniosa* au lait bleu, *Aleurodiscus wakefieldiae*, petite croûte rose, en provenance de Haute-Saône.

**09/10/2007** (Pas d'espèce nouvelle)

Trois visiteurs : un couple qui venait plutôt pour voir des champignons et une

## Description de quelques espèces intéressantes rencontrées en 2006

*Eutrybliidiella hysterina* (Dufour) Petr., *Sydowia* 13 : 242 (1959).

Habitat: MEN 3324B, Courcelles-les-Quingey, Doubs, sur rameaux morts mais debout de buis. 20/01/2006.

Apothécies mesurant 1-2 mm de diamètre, érumpantes, stipitées, souvent un peu refermées longitudinalement sur elles-mêmes, étalées par temps humide. Hyménium d'aspect poudreux d'un beau rouge brique bordé par une marge nette, un peu en grains de chapelet, noire. Surface externe noire, un peu ridée. Stipe noir s'élargissant rapidement.

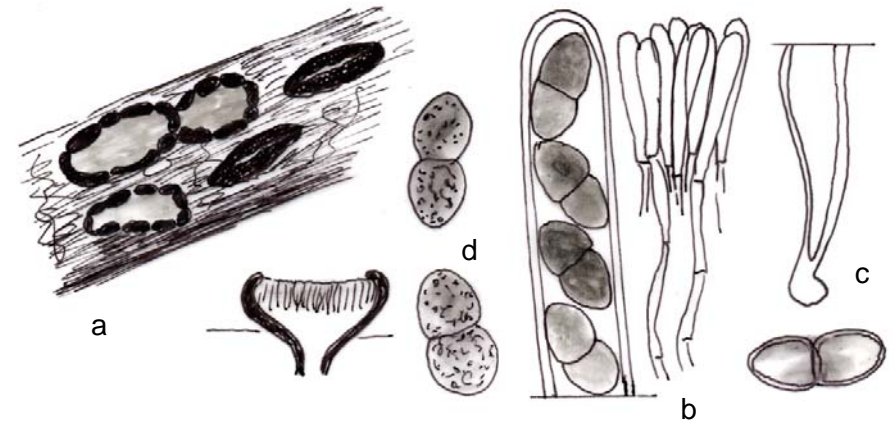


Fig. : a- aspect macroscopique et coupe, b- sommet d'asque et de paraphyses, c- base d'asque, d- spores.

Asques mesurant 230-260 x 13-15  $\mu\text{m}$ , cylindriques, bituniqués, arrondis au sommet, longuement et finement atténués à la base, contenant huit spores unisériées. Paraphyses dépassant les asques, nombreuses, serrées, peu distinctes et serrées au sommet où elles s'élargissent en ampoule à contenu orange. Spores constituées de deux éléments séparés par une cloison, fusiformes, un peu rétrécies au niveau de la cloison, d'abord hyalines puis brun noir, d'aspect un peu verruqueux, atteignant 20-25 x 12-13  $\mu\text{m}$ .

Remarques : jolie espèce spécifique aux rameaux de buis mort. Sans doute peu rare mais peu recherchée. Elle semble nouvelle pour le Doubs.

dame avec une bonne dizaine d'espèces dont: *Cortinarius nanceiensis*, *Hebeloma edurum*, *sinapizans*, *Phellodon niger*, *Albatrellus subrubescens*, *Russula sylvestris*, *fellea*.

**16/10/2006** (pas d'espèce nouvelle)  
Deux visiteurs.

**20/10/2006** (5 espèces nouvelles)

*Dermoloma phaeopodium*

*Lepista sordida* var. *aianthina*

*Pseudobaeospora pallidifolia*, *pyrifer*

*Ramariopsis crocea*

Quelques hygrocibes dont *aurantiosplendens*, *punicea*, *streptopus*, *nitrate*, *Cortinarius fulmineus*, *Entoloma lividoalbum*, des *Pseudobaeospora* de Charnay, une variété grise de *Lepista sordida*... On dirait qu'une nouvelle petite poussée s'annonce surtout pour les espèces d'arrière automne.

**23/10/2006**

Cinq visiteurs. Heureusement nous avons apporté quelques champignons : *Russula brunneoviolacea*, *Entoloma bloxamii*...

**10/11/2006** (11 espèces nouvelles)

*Armillaria bulbosa*

*Clitocybe flaccida*

*Laccaria bicolor*

*Leucopaxillus rhodoleucus*

*Marasmius curreyi*

*Myriostoma coliforme*

*Neottiella rutilans*

*Pisolithus arrhizus*

*Pseudomerulius aureus*

*Rhizopogon obtextus*

*Scleroderma geaster*

Encore quelques espèces dans les bois et apport de champignons en provenance des landes sablonneuses de Gascogne. Détermination de *Leucopaxillus rhodoleucus* récolté dans la parcelle RENECOFOR d'Arbois. Jolis exemplaires de *Pseudomerulius aureus*. Spores de *Neottiella rutilans*, *Myriostoma coliforme*, cuticule de *Flammulaster carpophilus*. Une soirée bien occupée et riche en nouveautés.

**17/11/2006** (2 espèces nouvelles)

*Chaetomium trigonosporum*

*Hydnellum aurantiacum*

*Junghunia nitida*

*Tremellodendropsis tuberosa*

Semaine avec alternance de journées pluvieuses ou ensoleillées. Les températures restent très douces. Quelques espèces dont une sorte de clavaire coriace déterminée par notre ami Gérard Trichies, un coprophile aux curieuses spores triangulaires et une croûte orange joliment porée.

75 ans de Jacky. Ça marque son homme. Et c'est le jour du Beaujolais, ça tombe bien !

**24/11/2006** (5 espèces nouvelles)

*Catinella olivacea*

*Clavulinopsis cinereoides*

*Crepidotus luteolus*

*Merismodes anomalus*

*Pycnoporellus fulgens*

Soleil et pluie sont toujours au programme mais avec beaucoup de douceur. Quelques espèces intéressantes souvent sur bois mort. *Pycnoporellus fulgens* semble devenir plus fréquent dans notre région. Trois récoltes cette année dont deux sur bois brûlé. Micro de quelques clavaires, de crépidotes et d'un asco.

**01/12/2006** (1 espèce nouvelle)

*Pseudoclitocybe expallens*

Semaine exceptionnellement douce avec un temps souvent superbe. Quelques champignons avec deux inocybes, un entolome bizarre, un clitocybe récalcitrant mais qui a fini par livrer son identité, des psathyrelles innommables, une espèce des places à feu : *Trichophaea hemisphaerioides*, quelques ascos récoltés sur la future ligne du TGV dont *Peziza cerea*, et une chanterelle toute fraîche....

**08/12/2006** (1 espèce nouvelle)

*Peniophora violaceo-livida*

Semaine encore très douce, pas de gelées en plaine, pluie et soleil en alternance.

Quelques espèces intéressantes ou surprenantes : *Calocybe georgii* tout frais, *Trametes suaveolens* à forte odeur de pain d'épices, *Helvella sulcata* énorme, *Ascotremella faginea* récoltée sur sapin, *Phaeotellus rickenii* ... Microscopie d'un *Peniophora*, peut-être *violaceo-livida*, comptage des boucles d'un plutée (non convainquant), examen de quelques autres espèces présentes.

**15/08/2006** (1 espèce nouvelle)

*Peziza badiofusca*

Jacky nous apporte encore quelques chanterelles toutes fraîches... Un peu de micro avec une cuticule montrant de jolies cellules en brosse de *Marasmius epiphylloides*, quelques pezizes dont *P. badiofusca* aux spores très ornées, une cuticule de tricholome...

Dernière soirée de l'année 2006. A l'année prochaine, vive 2007 !