



Société d'Histoire Naturelle  
du Doubs

**Supplément mycologique**  
**Numéro 13**  
**Janvier 2009**

**Section Mycologie**



## **L'année mycologique 2008**

par Gilbert MOYNE et Jacques PETIT

Mise en page Michel KUPFER

Janvier débute par du froid, de la pluie, de la douceur. Très belles journées avec bise et retour de gelées nocturnes. Un peu de neige vite fondue le 31.

Février commence avec de la grisaille et du vent mais aussi de la douceur. Quelques journées splendides avec gelées nocturnes. La bise souffle. Beau, chaud, sec. Un peu de pluie mais beaucoup de douceur à la fin. Premières morilles le 26.

Mars s'installe dans la fraîcheur. Retour de la neige avec fortes giboulées pour le jour du printemps.

Avril est très humide, neige, fortes pluies, crues et douceur. Belle poussée de morilles. Quelques hygrophores de mars.

Mai commence sous le soleil et presque la chaleur mais la bise est là aussi. Ca sèche. Quelques orages vers le 15. Et le temps instable reprend avec souvent de la pluie.

Début juin est bien arrosé et frais. Ca manque de soleil. Quelques journées ensoleillées avec des températures raisonnables vers le 20. Puis la chaleur et le vent chaud arrivent. C'est sec, sec...

L'été n'est pas marqué par la chaleur mais plutôt pluie et fraîcheur d'où de belles récoltes de chanterelles dans le Haut-Doubs. Les fortes précipitations sont presque toujours suivies de vent chaud ou de bise et on a toujours l'impression que le sol n'est pas mouillé.

Quelques beaux cortinaires apparaissent début septembre et laissent présager d'une année exceptionnelle..., mais la bise s'installe et tout sèche. La neige fait même son apparition sur le haut.

Fin de la bise avec le début d'octobre. Quelques petites pluies. Bise, chaleur, pluie... L'automne est en avance, les feuilles tombent et masquent le sol. C'est toujours plein de promesses qui ne se réalisent pas...

Un peu de pluie et temps très doux en ce début novembre. Quelques belles journées. L'été de la St Martin en quelque sorte. Les

hygrophores des prés montrent leur nez ça et là et le froid arrive vers le 22. C'est l'hiver qui commence.

Décembre arrive et le mauvais temps s'installe. Neige vers le 8 puis froid à très froid.. Noël au tison, la neige a fondu...

**11/01/2008**

Quatre personnes seulement à cette première réunion 2008. Pourtant nous avons plein de choses intéressantes : *Sarcoscypha jurana* sur tilleul bien sûr, *Hygrophorus hypothejus* rescapé du gel, *Auricularia auricula judae* et *mesenterica*, *Peniophora cinerea*, *Octospora*, *muscimuralis*, *Chondrostereum purpureum*... et puis quelques ascomycètes parasites des hépatiques *Frullania dilatata* et *Radula complanata* : *Bryocentria brongniartii*, ***B. metzgeriae*** (sur thalles morts) et une *Octosporella* encore indéterminée. Pas mal pour un début d'année.

**18/01/2008**

Encore quelques espèces et du travail au microscope : vérification de *Lycoperdon lividum*, *Peniophora quercina*, *Octospora muscimuralis*, *Irpex lacteus*...

Basides cloisonnées de trémelles et d'exidies.

**25/01/2008**

Soirée marquée par la beauté de certains ascos vus à la loupe binoculaire : *Eriopezia caesia*, *Mniaecia jungermanniae*, *Lachnellula subtilissima*... Nouvelle espèce parasite des *Frullania* : ***Pithyella frullianae*** et un nom sur l'*Octosporella* de début janvier : ***Octosporella ornithocephala*** retrouvée en plusieurs endroits sur *Radula complanata* et dont il semble que ce soit la première récolte française.

**01/02/2008**

Semaine avec de belles journées puis une légère poudrée. Toujours des espèces croissant sur les hépatiques : *Octosporella erythrostigma* récoltée au-dessus du Rosemont avec des spores curieusement ornée d'un apicule. Quelques croûtes : *Trechispora vaga*, *Exidiopsis grisea*, *Trametes multicolor*, quelques pyrénos : *Diatrypella verrucaeformis*, *Hypoxylon sp.*, *Ciboria coryli* fidèle au chemin des Cras Rougeot, *Polyporus brumalis*, *mori*. On termine la soirée en signant divers documents....

**08/02/2008**

Un peu de pluie, de la douceur puis bise, belles journées et fraîcheur nocturne. Encore beaucoup de travail ce soir avec *Marasmius epiphylloides* sur feuilles de lierre, *Urnula craterium* déjà sortie, *Encoelia furfuracea*, classique pour la saison, *Oxyporus populinus*, peu commun, *Phellinus ribis*, *Aleurodiscus disciformis* aux grosses spores ornées et fortement amyloïdes et *Bryoscyphus dicrani*, une rareté croissant sur les tiges mortes de *Didymodon fallax*.

**29/02/2008**

Beaucoup de belles journées pendant les vacances de février avec gelées nocturnes. La petite pluie de ces derniers jours va faire du bien.

Quelques morilles pour commencer la saison. Peu de champignons, seulement quelques beaux exemplaires de *Neolentinus adhaerens*, *Leptosphaeria acuta*, *Peniophora quercina*, *Bryocentria brongniartii* décidément très commune, quelques mousses, quelques hépatiques. On ne sort pas le micro...

**07/03/2008**

Temps très pluvieux. Températures en baisse puis neige sur les plateaux. Retour du beau temps avec gelées nocturnes.

Une timide poussée de morilles mais peu de champignons sinon quelques classiques printaniers : *Melanoleuca cognata*, *Clitocybe obsoleta*, *vermicularis*, *Geopora sumneriana* et quelques croûtes.

**14/03/2008**

Temps couvert à correct toute la semaine. Une belle poussée de morilles. On continue avec les classiques printaniers : *Urnula craterium*, *Mycena plumipes* mais aussi *Entoloma opacum*, *Grandinia nespori*.

**21/03/2008**

Semaine marquée par le retour de la neige sous forme de fortes giboulées. Normal pour un mois de mars.

Quelques champignons de saison : *Urnula craterium*, *Pseudoplectania nigrella*, *Dumontinia tuberosa* et puis une curieuse *Mycena plumiger* aux lames tellement roses qu'on a d'abord pensé à un entolome. Notons aussi *Mycena hemisphaerica* et *Clitocybe vermicularis*.

**28/03/2008**

Les fortes chutes de neige ont gêné les prospections. Arrêt de la poussée de morilles. Pas beaucoup de champignons à se mettre sous la dent. Notons quand même *Agrocybe aegerita*. On se met d'accord sur les horaires de départ pour le colloque dimanche à Morteau.

**04/04/2008**

Semaine assez douce. La neige fond lentement.

Deux espèces seulement ce soir, ça sent les vacances : *Neodasyscypha cerina* et *Octospora wrightii* sur *Amblystegium serpens*.

#### **25/04/2008**

Enfin une belle journée après de fortes pluies. On avait perdu l'habitude du soleil.

Peu de monde pour ce retour de vacances. Nouvelles mitigées sur nos malades.

Quelques champignons intéressants avec *Phellinus chrysoloma* récolté sur épicéa à Frasne, *Monilinia baccarum* en provenance du même endroit mais fructifiant sur fruit de raisin d'ours, *Elliottinia kernerii* dont les sclérotés transforment les fleurs mâles de sapin. Quelques espèces plus classiques avec *Entoloma hirtipes*, *Morchella deliciosa*, *Hygrophorus marzuolus*...

On parle aussi des futures sorties du jeudi soir.

#### **02/05/2008**

Semaine pluvieuse puis arrivée du beau temps avec le muguet.

Peu de monde, peu de champignon : *Clitocybe fragrans*, *Mycena plumipes* et *Hypholoma capnoides*.

#### **09/05/2008**

Semaine chaude et marquée par la bise qui dessèche tout. Les morilles disparaissent.

Peu de monde : pont, malades... Quelques espèces : des *Kuehneromyces mutabilis* bien costauds, *Lentinus tigrinus*, *Coprinus micaceus*, *Reticularia lycoperdon* et *Ciboria rufofusca* sur écaille de pive de sapin.

Mise au point du calendrier des sorties du jeudi soir.

#### **16/05/2008**

Semaine chaude et encore sèche mais les orages arrivent.

Premières *Amanita gemmata* et premiers *Boletus erythropus*. Des *Polyporus ciliatus*, *Ciboria rufofusca* en provenance de Thise, un *Xylaria* sur noyau de quetsche, quelques *Hypholoma fasciculare*. On sent aussi la roquette cultivée : *Eruca sativa*.

#### **Jeudi 22 mai 2008, Franois.**

Rendez-vous à 17 h 00, à l'entrée du bois de Franois. (MEN 3323C).

6 personnes présentes, beau temps malgré quelques menaces orageuses qui se sont vite dissipées.

Bois très sec malgré les pluies récentes. Peu d'espèces en bon état.

**23/05/2008**

Semaine pluvieuse au début puis bise et dessèchement rapide.  
On vérifie quelques espèces d'hier dont *Russula grisea*. Quelques rares autres espèces : *Melanoleuca cognata*, *Ceratiomyxa fruticulosa*, un pyréné pas très mûr, des hépatiques....

**Jeudi 29 mai 2008, Thise**

8 Personnes au rendez-vous 17 h00 devant l'église de Thise puis 9 plus tard. Nous prospectons le bois du Courtelot, MEN 3323B. Sapinière propre, moussue, agréable mais sombre par ce temps couvert à la limite de la pluie. Pas beaucoup de poussées malgré le temps orageux de ces derniers jours. Une vingtaine d'espèces.  
On casse la croûte au sec à Thise.

**30/05/2008**

Semaine dominée par un temps chaud et orageux, vent du sud avec beaucoup de sable.  
On regarde quelques espèces d'hier. On vérifie *Entoloma conferendum*, *Crepidotus cesatii*, ainsi que *Panaeolina foenisecii* et *Vascellum pratense*.

**Jeudi 05 juin 2008, Glamondans**

3 personnes au rendez-vous à 17 h 00 devant l'église de Glamondans. Le temps infect y est sans doute pour beaucoup. Pluie continue, fraîcheur et manque de lumière. On a presque besoin d'une lampe frontale.

Prospections au bois de l'Ecrignot, MEN 3423C, sur terrains très marécageux avec aulnes, saules et quelques plantations de conifères : pins, épicéas. Chênes sur les endroits surélevés. Landes avec carex. Pas de champignon. Pas une seule espèce mycorhiziques et c'est pareil dans les autres bois.

Heureusement on mange au sec et au chaud.

**06/06/2008**

Semaine pluvieuse, pluvieuse, pluvieuse... et fraîche.  
Quelques champignons ce soir, surtout sous sapins. Les feuillus restent désespérément pauvres. Une russule semblable à la charbonnière mais qui verdit au sulfate ! On a pensé à *Russula graveolens*. Aussi, *Russula romellii*, *acetolens*, *Boletus calopus*, *erythropus*, *Mycena viridimarginata*, *rubromarginata*, *Sarcosphaera eximia* en provenance de Levier, *Marasmiellus candidus*, *Amanita spissa*, *Lactarius tabidus*, *Lepiota lilacea*... Ca vient, ça vient tout doucement.



### **Jeudi 12 juin /2008 : Verrière-du-Grosbois**

7 personnes au rendez-vous à 17 h 00 à la maison forestière de la Verrière-du-Grosbois. Nous nous rendons au « Gros Chêne » pour prospector la sapinière, MEN 3424CD. Beau temps pour une fois. Pas beaucoup de champignons mycorhiziens mais deux espèces intéressantes : *Phaeocollybia arduennensis* et *Cordyceps forquignonii* sur cadavres de mouches enfouis dans les mousses. Casse-croûte vers la maison forestière interrompu malencontreusement par un orage. Nous terminons au sec à Champlive.

### **13/06/2008**

Semaine encore très arrosée surtout par de nombreux et violents orages.

Difficile de faire concurrence au foot. On n'était que trois pour travailler : coloration au bleu coton, utilisation du rouge congo avec quelques champignons : *Aleuria aurantia*, *Cheilymenia crucipila*, *Marasmius bulliardii*, *Helvella costifera*, *Phaeocollybia arduennensis*, et les premières chanterelles : *Cantharellus subpruinus*.

### **Jeudi 19 juin 2008 : Bois d'Aglans**

10 personnes au rendez-vous à 17 h 00 à la maison forestière du bois d'Aglans. Grand soleil, presque chaud ! Enfin, un temps de saison. On avait fini par oublier que l'été arrivait bientôt. On prospecte côté Bief d'Aglans, MEN 3323 D, enfin on pense parce que finalement, on ne savait pas toujours où on était. Peu de champignons en général mais quelques coins plus riches surtout sous conifères.

Une espèce assez intéressante : *Lycogala conicum*. Notons aussi *Epichloe typhina* sur Poacée.

Casse-croûte au soleil à la maison forestière.

### **19/06/2008**

Semaine avec de la pluie au début et une nette amélioration vers la fin. Enfin des températures dignes d'un mois de juin.

On revoit quelques espèces d'hier : *Inocybe asterospora* qui est sans doute *napipes*, on reparle de cortinaires indéterminés, de *Pluteus leoninus* et *Pluteus luteomarginatus*.

### **Jeudi 26 juin 2008 : Bouclans**

9 personnes au rendez-vous à 17 h 00 vers le golf de la Chevillotte d'où nous nous rendons au bois de Bouclans (MEN 3424C), même endroit que l'an passé.

Temps chaud faisant suite à une semaine très chaude et sèche. Peu de champignons, quelques russules et quelques croûtes.  
Casse-croûte au calme vers la cabane des chasseurs.

### **27/06/2008**

Semaine chaude, chaude et sèche, sèche. Pas beaucoup de champignon pour cette dernière séance avant les vacances.  
On arrose la retraite à Pierre et on découvre même l'eau de Besançon.

### **Jeudi 03 juillet 2008 : Chailluz**

6 personnes au rendez-vous, parking des Acacias, vers Braillans pour une prospection en forêt de Chailluz sous sapins, MEN 3323B.  
Pluie soutenue et peu engageante après une longue période chaude et sèche.

Plus de champignons qu'on ne le pensait, particulièrement dans les dépressions. Des russules quelques amanites, *Lyophyllum maasgeesteranii* (à vérifier), déjà une armillaire et quelques classiques.  
Une bonne soirée avec casse-croûte au sec.

### **Jeudi 10 juillet 2008 : Bois Rodolphe**

8 personnes au rendez-vous à 17 h 00 au parking de Dammartin-les-Templiers, entrée du village direction Champlive-Dammartin puis départ pour le bois Rodolphe, MEN 3423B, commune d'Adam-les-Passavant.

Temps idéal, un peu chaud. Prospection dans les plantations de conifères, épicéas, sapins, douglas, pins... avec aussi quelques feuillus. Peu ou pas de champignon malgré un sol pas trop sec. On regarde quelques fleurs dans les clairières.

### **Jeudi 17 juillet 2008 : Glamondans**

5 personnes au rendez-vous devant l'église de Glamondans pour une prospection bois de l'Ecrintot, MEN 3423C. Terrain marécageux avec moustiques, ponts branlants et quelques bois un peu plus stables de feuillus et conifères. Plus de mitrulle, peu de champignon : quelques russules acrobates, *Hymenoscyphus albidus* sur pétioles de frêne, une jolie touffe de *Paxillus atrotomentosus* sur souche, *Rickenella swartzii* avec son haut de stipe violacé.  
Une bonne soirée quand même.

### **Jeudi 24 juillet 2008 : marais de Saône**

9 personnes bien en avance au rendez-vous à 17 h 00 vers l'église de Saône même si certains croyaient encore en l'heure d'hiver.

Prospection sur le marais de Saône, le long du GR, dans une végétation haute mais peu variée, principalement sous aulnes. La bise assez violente de la semaine ne nous avait laissé que peu de chance. Tout était sec, sec.

Casse croûte tranquille à la maison forestière du bois d'Aglans.

**Jeudi 31 juillet 2008 : Montboillon.**

9 personnes au rendez-vous à 17 h 00, devant le lavoir à Montboillon. Temps lourd et orageux. Prospection dans le bois du Rond-Point, MEN 3322C, sous feuillus en terrain chailleux. Terrain assez sec avec quelques champignons, particulièrement des russules pas toujours faciles à identifier après le passage des limaces.

Presque 50 espèces, un record pour cette année.

Casse-croûte tranquille en forêt.

**Jeudi 07 août 2008 : Verrière-du-Grosbois.**

9 personnes au rendez-vous à 17 h 00 à la maison forestière de la forêt domaniale de la Verrière-du-Grosbois. MEN 3423C.

Temps lourd et orageux. Prospection le long du chemin vers la maison forestière, sous sapins et hêtres. Sol relativement sec. Peu de champignon. Les premières averses nous obligent à quitter les lieux plus rapidement que prévu. Heureusement, certains ont connaissance d'un petit abri sur la commune d'Etalans, vers l'étang des Durgeons... Très agréable casse-croûte.

Entre 40 et 50 espèces.

**Jeudi 14 août 2008 : Aglans**

7 personnes au rendez-vous à la maison forestière d'Aglans. Prospection en suivant à peu près le trajet de la sortie du 19 juin sous feuillus avec quelques zones plantées de conifères, MEN 3323D. Pas énormément de champignons, des russules, des inocybes qui commencent à sortir. C'est encore un peu tôt après les pluies du début de semaine. Temps gris, menaçant avec quelques gouttes, rien qui nous mette en fuite. Casse-croûte à la maison forestière avec un peu de poésie...

A peu près 70 espèces.

**Jeudi 21 août 2008 : Thise**

10 personnes au rendez-vous à 17 h00 devant l'église de Thise pour cette dernière sortie du jeudi. Les poussées étant nulles sous feuillus, nous prospectons à nouveau le bois du Courtelot, MEN 3323B. Sapinière propre, moussue, agréable encore sombre. Temps magnifique, un peu frais sur le tard. Pas beaucoup de poussée

malgré les pluies de ces derniers jours. Premières *Amanita phalloides*. Notons aussi *Rhizopogon obtextus* et quelques espèces encore à déterminer.

Plus de 70 espèces recensées.

### **Mercredi 03 septembre 2008 : Levier**

24 personnes présentes au Rondé à 9 h 30 par un temps superbe presque un peu chaud. Prospections matinales route forestière du Pont de la Marine, (MEN 3325B). Casse-croûte au Tartet. Prospections vespérales le long de la route des sapins pas très loin car beaucoup d'orages violents sont annoncés.

Impression de bois secs malgré des pluies fréquentes. Peu de champignons en bel état hormis chanterelles et trompettes assez nombreuses. Notons quand même quelques petites choses intéressantes : *Bondarzewia montana*, très poivré, *Clitocybula lacerata*, *Tricholoma pardinum* tout frais, *Boletus torosus*, très dense mais changeant trop rapidement de couleur, *Ramaria fennica* fidèle au parking, *Entoloma venosum* à odeur farineuse, *Tricholoma viridilutescens* aux lamelles jaune vers la marge.

On est parti juste à temps...

### **Mercredi 10 septembre 2008 : Amancey**

25 personnes présentes à 9 h 30 devant l'église d'Amancey, par un temps superbe, presque un peu lourd. Prospections au Grand Bois, MEN 3324D, altitude environ 550 m. Feuillus divers sur la roche calcaire ou feuillus et conifères avec majorité de hêtres et sapins aux endroits à sol plus profond. Les bois paraissent déjà secs à cause des fortes températures. Pas de poussée récente, peu de champignons au début mais beaucoup d'espèces intéressantes : *Clitocybula lacerata* en grands touffes, *Clitocybe pausiaca*, *Amanita beckeri* aux squames noisette, *Entoloma prunuloides* var. *obscurum* au chapeau veiné de sombre, *Oudemansiella caussei*, toute grise, *Entoloma excentricum*, *Inocybe aurantiifolia*, *Mycoacia uda*, jolie croûte hydnoïde jaune ...

### **Lundi 15 septembre 2008**

Reprise des permanences à la maison de quartier de St Ferjeux, de 17 h 00 à 18 h 30. Une visiteuse. On en profite pour faire le calendrier.

### **Mercredi 17 septembre 2008 : Moidons**

Nous nous retrouvons une bonne vingtaine au parking de Pont-d'Héry et gagnons la forêt des Moidons (MEN 3325C). Le matin nous prospectons aux environs de la maison forestière de la Vie Blanche

et regagnons pour midi (enfin, un peu après...) la Fontaine du Fou pour le casse croûte. L'après midi prospections autour de la Fontaine du Fou. Hêtraies sapinières et quelques épicéas. Temps superbe mais un peu frais le matin.

Quelques espèces intéressantes avec *Entoloma araneosum*, *Amanita phalloides* var. *alba* formant un joli groupe, *Hebeloma pallidoluctuosum*, *Hygrophorus poetarum* sosie moins gluant du glutineux, *Russula curtipes*, peu commune, *Hygrophorus atramentosus*, *Cortinarius casimiri*, *Cortinarius cinnabarinus* d'un rouge éclatant...

#### **19/09/2008**

Reprise des activités mais peu de monde ce soir. Apport de quelques espèces du massif Central avec *Boletopsis grisea*, *Sowerbyella rhenana* et *Gerronema chrysophyllum*.

#### **Lundi 22 septembre 2008**

Temps sec, pas de champignon, pas de visiteur. Heureusement on a apporté quelques espèces dont *Leucopaxillus candidus*, *Cortinarius intentus*, *trophaceus*... Visite de Marcel.

#### **Mercredi 24 septembre 2008 : Gray**

24 personnes au rendez-vous à 10 h 00 au parking du magasin Champion à Gray. Nous nous dirigeons ensuite sur la forêt des Hauts Bois, parking des Chartrons, MEN 3222D, pour prospecter à la fois sous feuillus et conifères. Temps superbe malgré une bise qui dessèche un peu trop et ne facilite pas la poussée. Casse-croûte sur le parking et prospection d'une autre parcelle l'après-midi, moins riche car essentiellement sous feuillus (avec quelques pins), en direction de la fontaine de Trousse Cotillon.

Plus de 200 espèces quand même.

Présence de quelques espèces intéressantes avec notamment une grosse station de *Tricholoma bresadolatum* en arrivant, une multitude d'œufs séchés d'*Anthurus archeri*, des *Amanita virosa*, *Otidea grandis*, *Inocybe bresadolae* ...

#### **26/09/2008**

Semaine encore dominée par une forte bise. Les poussées pourtant prometteuses sont stoppées. On regarde quelques espèces déjà vues à Gray et d'autres encore jolies : *Cortinarius atrovirens*, *Lactarius zonarius*, *Agrocybe aegerita*, *Cortinarius bulliardii*, *Cortinarius amoenolens*...

On parle des rôles de chacun pour l'expo.

### **Lundi 29 septembre 2008**

Pas de visiteurs, tout est bien sec surtout dans le bas. On discute autour de quelques espèces.

### **Mercredi 1er octobre 2008 : MF du Chevreuil**

21 personnes au rendez-vous à 9 h 30 (ou presque...) à la maison forestière du Chevreuil dans la forêt de la Joux. Temps couvert, bruineux, juste ce qu'il fallait pour ne pas dépayser notre ami Manchot. Le matin, nous prospectons autour de l'arboretum, MEN 3325D. A midi, casse-croûte vers la maison forestière sous un petit abri bien sympathique et l'après midi, nous reprenons les voitures pour nous rendre à proximité, aux sapins géants de la Glacière. La bise qui a perduré ces dernières semaines ne nous a pas permis de récolte exceptionnelle. Notons *Bondarziwina montana* toujours aussi poivrée, *Hericium flagellum* aux longs aiguillons, *Gomphidius maculatus* sous les mélèzes, *Leucopaxillus candidus*...

### **03/10/2009**

Semaine marquée par la fin de la bise et l'arrivée de quelques pluies légères. Peu de monde et peu de champignons : *Phaeocollybia lugubris* et *Podophacidium xanthomelum*.

### **Lundi 06 octobre 2008**

Quatre personnes ce soir, presque un record.

### **Mercredi 08 10 2008 : Chailluz**

23 personnes au rendez-vous à 9 h 30 au parking des Acacias pour prospecter la forêt de Chailluz, côté Braillans, MEN 3323B. Temps doux, couvert mais sans précipitation. Nous fouinons d'abord dans la sapinière. Téphrocybes et clitocybes déjà nombreux annoncent la fin de saison. Beaucoup de petites espèces, pas beaucoup de pousse fraîche.

Casse croûte sur un parking proche des Grandes Baraques. La pluie arrive juste à la fin du repas. La baisse d'intensité lumineuse l'avait laissé prévoir... Un petit tour sous les feuillus. C'est désespérément désert avec une ou deux surprises : *Hygrophorus poetarum* en parfait état, *Marasmius recubans* sur pétioles de feuille de hêtre, *Russula atrorubens*, *Sistotrema confluens* à l'odeur spéciale mais les beaux scauris sont absents. Nous écourtons un peu la promenade...

### **11-12 octobre 2008**

Exposition organisée par la SHND à la salle de la Malcombe par un soleil radieux et une température estivale. Bilan : même pas 200

visiteurs pour environ 600 espèces exposées et en très bon état...  
Désolant et décourageant.

#### **Lundi 13 octobre 2008**

Cinq visiteurs ce soir avec des coprins chevelus, des tricholomes gris...

#### **Mercredi 15 10 2008 : Etang Rouge**

26 personnes à 9 h 30, église de Mont-sous-Vaudrey par un temps brumeux, pour une prospection matinale dans un bois privé de la forêt des Viellard, MEN 3225A. Epicéas, sapins, quelques mélèzes et des feuillus avec sous-bois de fougères.

Repas pris au bord de l'Etang Rouge en profitant d'une température très agréable. L'après-midi nous partons tranquillement prospecter dans la forêt communale MEN 3225A, le long du parcours santé et autour de l'étang. C'est très très sec, et la couche de feuilles nouvellement tombées est déjà impressionnante. Notons : *Gloeoporus dichrous* aux jolis pores rose, *Cortinarius croceocaeruleus* sous hêtres, *Entoloma euchroum* d'un bleu surprenant...

#### **17/10/2008**

Quelques espèces en provenance de Saône-et-Loire : *Thuemenidim atropurpureum*, *Entoloma jubatum*, *Porpoloma cuneifolium*. Une otidée, un *Chondrostereum purpureum* de forme bizarre, quelques lactaires...

#### **Mercredi : 29 10 2008 : La Serre**

22 personnes au rendez-vous à 9 h 30 devant l'église d'Amange malgré un temps gris, annoncé très froid. Les gens du Haut ont même rencontré la neige... Prospection dans le massif de la Serre aux environs de l'Ermitage, commune de Moisse (Jura), avec en particulier « la Sablière ». Devant la pauvreté des récoltes, nous partons pour Brans (Jura) et explorons un bois de pins un peu plus riche. Casse-croûte au chaud dans la caravane des chasseurs à Brans puis exploration de la pelouse sèche voisine du Routeau avec quelques espèces caractéristiques : *Tulostoma brumale*, *Entoloma incanum*, *Hygrocybe reali*...

Pas de rendez-vous pour la semaine prochaine. Nous nous retrouverons au colloque de printemps.

Une bonne centaine d'espèces plus quelques unes à déterminer.

## Compte-rendu général des sorties du mercredi en 2008

En 2008, nous avons programmé et réalisé 9 sorties :

Date	lieu	Nombre d'espèces
03 09 2008	Rondé	174
10 09 2008	Amancey	183
17 09 2008	Moidons	227
23 09 2008	Gray	219
01 10 2008	MF du Chevreuil	164
08 10 2008	Chailluz	218
15 10 2008	Etang Rouge	165
22 10 2008	Eternoz	83
29 10 2008	La Serre	110

En général nous étions une vingtaine de personnes à chaque rendez-vous (exception pour Eternoz : congrès SMF et temps à ne pas mettre un mycologue dehors). Cela représente une quarantaine de personnes différentes représentant les sociétés de Besançon, Arbois, Dole, Baume-les-Dames, Amancey, Gray, Pontarlier... J'en oublie sans doute.

L'année mycologique n'a pas toujours bénéficié d'un temps idéal avec de trop nombreuses périodes de bise qui suivaient chaque épisode de précipitations. L'automne est arrivé très en avance et lors des dernières sorties, la couche de feuilles mortes gênait considérablement les prospections.

Cependant, au cours de ces 9 sorties, nous avons déterminé 605 espèces différentes ce qui est en progression par rapport à 2007 (529 seulement).

270 espèces n'ont été vues qu'une seule fois (259 en 2007).

7 espèces étaient présentes à chaque sortie : *Cantharellus tubaeformis*, *Hydnum rufescens*, *Hypholoma fasciculare*, *Laccaria amethystina*, *Laccaria laccata*, *Mycena pura*, *Trichaptum abietinum*.

8 espèces étaient presque toujours là (8 présences) : *Clavulina cristata*, *Clitopilus prunulus*, *Entoloma nidorosum*, *Galerina marginata*, *Hydnum repandum*, *Lycoperdon perlatum*, *Marasmiellus ramealis* et *Russula nigricans*.



**07/11/2008**

Peu de monde pour cette reprise avec un début de mois doux et agréable. Quelques champignons des pelouses : *Cuphophyllus berkeleyi*, *Entoloma pseudoturci*, *rhombisporum*, *kuehnerianum*, *Hygrocybe streptopus*, *Geoglossum barlae*... quelques espèces du bois Rodolphe : *Sarcomyxa serotina*, *Rhodocybe gemina*, *Hygrophorus atramentosus*, *Leucocortinarius bulbiger* et quelques espèces de Neublanc : *Cortinarius hemitrichus*, *Volvariella hypopitys*.

**14/11/2008**

Belle semaine assez douce.

Quelques espèces de pré : *Hygrocybe perplexa*, *quieta*, *psittacina*, *Clavulina corniculata*, *Pholiota gummosa*. *Hygrophorus persoonii* et quelques espèces de place à feu : *Psathyrella pennata*, *Octospora roxheimii*, *Neottiella hetieri*...

On met les bulletins à envoyer sous enveloppe.

**21/11/2008**

Semaine maussade mais encore douce. Le froid semble arriver.

Retour de Jacky pour son anniversaire. Un grand plaisir pour tous d'autant qu'il a apporté le Beaujolais nouveau et le saucisson...

On regarde quand même quelques champignons : *Lamprospora carbonicola* aux spores ornées d'un fin réseau, Un *Tephrocybe* à spores elliptiques, *Agaricus langei*, *Galerina hypnorum*, *Tricholoma terreum* et des hygrocybes déjà vus la semaine passée. Deux morceaux de truffes en provenance de Champlitte : *Tuber uncinatum* et *Tuber excavatum* ainsi qu'un hébélome mettent notre nez à rude épreuve. Pas facile de tous sentir la même chose.

**28/11/2008**

Travail sur un hébélome : tout y passe, cuticule, arête, face des lames, haut du stipe et on arrive à *Hebeloma mesophaeum* tout simplement.

**05/12/2008**

Quelques croûtes avec *Corioloopsis gallica*, *Phlebia radiata*, *Peniophora limitata*...

Une forme blanche de *Tricholoma sculpturatum*, *Crepidotus mollis*, *Tectella patellaris* et quelques champignons bretons : *Hygrocybe conicoidea*, *H. aurantiolutescens*, *Scleroderma bovista*.

On découvre les jolies cystides de *Mycena inclinata*

**12/12/2008**

Il a neigé en début de semaine. Pas facile de trouver du champignon. On regarde les spores et les cystides de *Galerina hypnorum* et les spores curieusement munies d'un appendice de *Octospora erythrostroma*.

**05/12/2008**

Quelques croûtes avec *Coriopsis gallica*, *Phlebia radiata*, *Peniophora limitata*...

Une forme blanche de *Tricholoma sculpturatum*, *Crepidotus mollis*, *Tectella patellaris* et quelques champignons bretons : *Hygrocybe conicoides*, *H. aurantio-lutescens*, *Scleroderma bovista*.

On découvre les jolies cystides de *Mycena inclinata*.

**12/12/2008**

Il a neigé en début de semaine. Pas facile de trouver du champignon. On regarde les spores et les cystides de *Galerina hypnorum* et les spores curieusement munies d'un appendice de *Octospora erythrostroma*.

**19/12/2008**

Semaine plutôt grise et froide. La neige perdure.

Dernière réunion de l'année. On commence par l'envoi des convocations pour l'assemblée générale. On compare *Flammulina ononidis* et *velutipes*. On découvre *Ceraceomyces serpens*. Un peu de micro pour admirer les cystides d'inocybes et de *Melanoleuca*.

Joyeux Noël et bonne année mycologique à tous pour 2009.

## Description de quelques espèces intéressantes rencontrées en 2008

En ce début d'année 2008, nos recherches se sont portées avec quelques succès sur les espèces parasites des hépatiques croissant sur l'écorce des arbres debout et vivants. Outre *Bryocentria brongniartii* et *Octosporella erythrostroma* déjà décrites dans le bulletin de la SHND, nous avons découvert :

***Octosporella ornithocephala*** (Döbbeler) Döbbeler. *Mitt. bot. StSamml.*, Münch. **16**: 473 (1980)

Habitat : sur feuilles de l'hépatique *Radula complanata* croissant sur fûts debout et vivants de différents feuillus : charme, noisetier, buis, frêne...

Récoltes : MEN 3324B21, Courcelles-les-Quingey, Doubs, 08 01 2008.

MEN 3324 B, Charnay, Doubs, 08 01 2008.

MEN 3324B, Merey-sous-Montrond, La Brétille, 10 01 2008.

MEN 3323D, Merey-sous-Montrond, Doubs, carrière 21 01 2008.

MEN 3323D, Pugey, Doubs, Verte Montagne, 27 01 2008.

Périthèces en forme de petit œuf de 0,2 mm de diamètre et 0,3 mm de haut, orange, hérissés, surtout sur la partie supérieure de poils hyalins et dressés, non septés, aigus, à paroi épaisse, 100-200 x 10-15 µm.

Asques mesurant environ 120 x 20 µm, très cassants et de ce fait difficiles à mesurer, pleurohynques (caractère visible seulement sur les jeunes), contenant 2-3-4 spores irrégulièrement disposées, à ouverture par déchirure (?), non operculés. Paraphyses dressées, septées, divisées, hyalines avec quelques gouttelettes orange, non renflées au sommet. Spores elliptiques, à peu près symétriques, contenant 3-5 gouttes de différentes grosseurs, les plus grosses étant toujours au centre, avec un vide à chaque extrémité, finement granuleuses. Dans un même asque, on trouve des spores de tailles très différentes et certaines spores paraissent mal venues : coudées, élargies... Elles mesurent 25-60 x 10-12 µm.

Remarque : Il y a deux ans, nous avons récolté un peu par hasard *Octosporella erythrostroma* sur *Frullania dilatata* à Courcelles-les-Quingey en compagnie des Moingeon. Nous y sommes retournés cette année à peu près à la même époque. Après quelques minutes d'examen à la loupe des *Frullania* et des *Radula* croissant sur buis, charme, noisetier..., nous avons découvert quelques périthèces prometteurs. Un examen microscopique nous surprenait grandement. Les spores observées étaient tout à fait différentes de celles de l'espèce récoltée il y a deux ans : plus longues, ornées et

sans apicule. Un appel sur différents forums et... Jean-Paul Priou nous permettait de nommer notre espèce jusque là signalée seulement en Finlande. Après quelques prospections supplémentaires en des endroits différents, nous nous rendions compte que l'espèce est peut-être plus commune qu'on ne le pensait. Sa petite taille et son habitat la rendent peu visible et ne la trouvent que ceux qui, la loupe collée à l'œil, inspectent les hépatiques. Notons que nous avons aussi retrouvé quelques exemplaires de *Sporormiella erythrostroma* sur différents lieux de prospection. A notre connaissance, c'est la première récolte signalée en Franche-Comté.

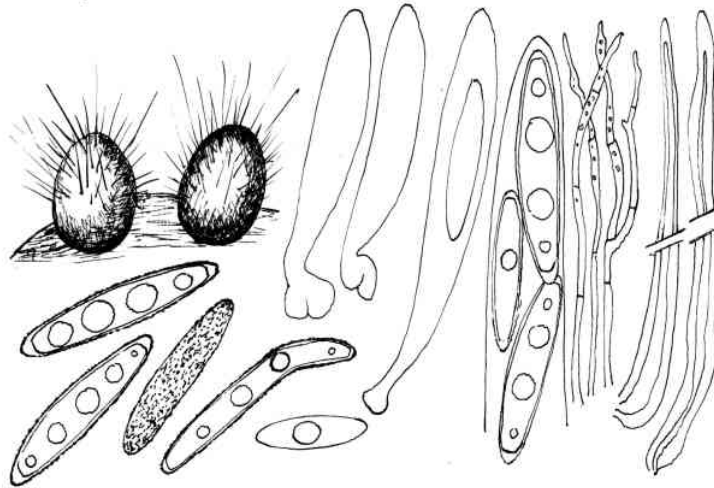


Fig. 1 : *Octosporella ornithocephala* : a- aspect macroscopique, b- spores, c- asques, d- sommet d'asque et paraphyses, e- poils.

***Pithyella frullianae*** (Chaloud) Döbbeler . *Feddes Repertorium* 115 :9 (2004).

Habitat : sur feuilles de l'hépatique *Frullania dilatata* croissant sur l'écorce de fût debout de divers feuillus : charme, noisetier...

Récoltes : MEN 3324B, Courcelles-les-Quingey, Doubs, 09 01 2008. MEN 3323D, Besançon, Doubs, bois d'Aglans, 25 10 2008, avec P. Chaillet.

Apothécies mesurant 0,3 cm de diamètre, stipitées, cupuliformes, blanches à crème, à marge paraissant un peu courtement ciliée.

Asques 30-40 x 5-6  $\mu\text{m}$ , claviformes, inoperculés, contenant huit spores d'abord bisériées puis unisériées. Paraphyses dressées,

septées, hyalines, non renflées au sommet. Spores globuleuses à sphériques, lisses, hyalines, mesurant 2,5-3,5 µm de diamètre.

Remarques : voici une jolie petite espèce qui passe souvent inaperçue mais qui ne doit pas être très rare. C'est la première fois qu'elle est signalée en Franche-Comté.

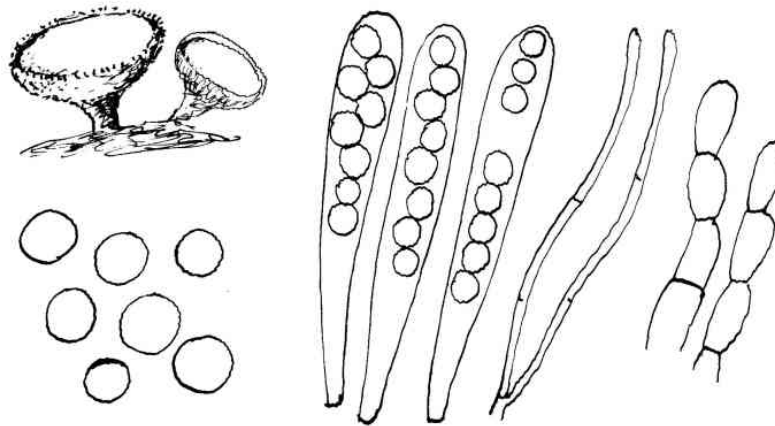


Fig. 2 : *Pithyella frullaniae* : a- aspect macroscopique, b- spores, c- asques et paraphyses, d- poils.

***Bryocentria metzgeriae*** (Ade & Höhn.) Döbbeler, *Feddes Repertorium* 115 : 9 (2004).

Habitat ; à l'intérieur des feuilles mortes de l'hépatique *Radula complanata* croissant sur les fûts debout et vivants de divers feuillus : frêne...

Récoltes : MEN 3324B, Merey-sous-Montrond, Doubs, La Brétille, 10 01 2008.

Périthèces 0,2-0,3 mm de diamètre, globuleux, un peu papillés au sommet, orange.

Asques claviformes, contenant huit spores bisériées 30-50 x 5-6 µm. Paraphyses un peu moniliformes. Spores fusiformes, lisses, apparaissant comme bi-septées mais donnant l'impression d'avoir une paroi plus épaisse sur le centre, 6-7 x 2 µm.

Remarques : l'espèce est peu évidente à repérer. A notre connaissance, c'est la première fois qu'elle est signalée en Franche-Comté.

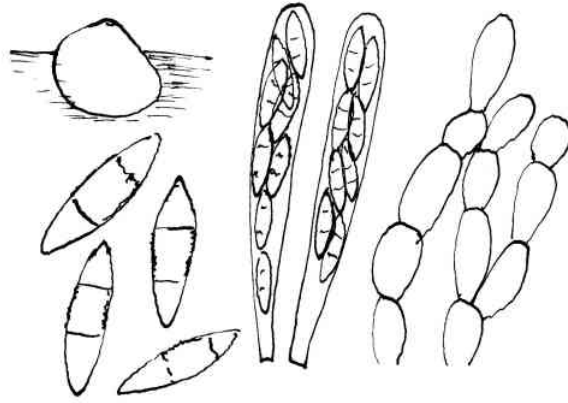


Fig. 3 : *Bryocentria metzgeriae* : a- aspect macroscopique, b- spores, c- asques, d- paraphyses.

En dehors des hépatiques, nous avons aussi prospecté les différents milieux qui s'offrent à nous et nous avons eu la chance de découvrir :

***Brunnipila calyciformis*** (Schumach.) Baral, in Baral & Krieglsteiner, *Beih. Z. Mykol.* **6**: 49 (1985).

Récolte : MEN 3325B, forêt domaniale de Levier, Doubs, lieu-dit le Rondé, 11/06/2008.

Habitat : sur branche morte mais encore debout de noisetier.

Apothécies cupuliformes courtement stipitées, mesurant de 3 à 5 mm de diamètre. Hyménium café au lait pâle. Excipulum couvert sur toute sa surface de poils brun châtain (150-200 x 3-4 µm) à paroi épaisse, cloisonnés, couverts de cristaux hyalins au sommet du dernier article.

Asques mesurant 55-70 x 6-7 µm, cylindriques, peu atténués à la base, pleurorynques, inoperculés, J-, contenant huit spores bisériées. Paraphyses fusiformes lancéolées, septées, dépassant largement les asques, larges jusqu'à 7 µm. Spores cylindriques à longuement elliptiques, lisses, hyalines, 10-12 x 3-4 µm.

Remarques : espèce peu courante classée autrefois dans les *Dasyscyphus* et qui semble nouvelle pour la Franche-Comté.

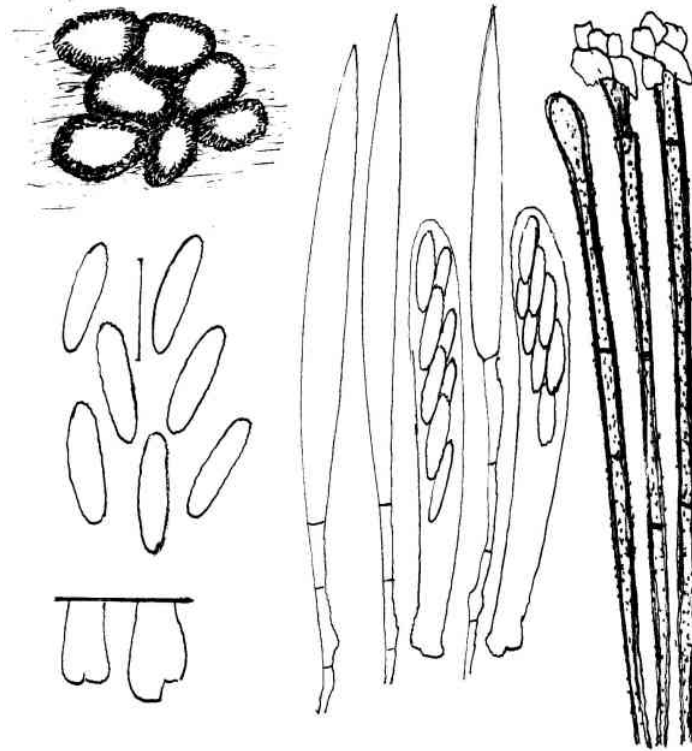


Fig. 4 : *Brunnipila calyciformis* : a- aspect macroscopique, b- spores, c- bases d'asques, d- asques et paraphyses, e- poils.

***Podophaacidium xanthomelum*** (Pers.) Kavina, *Crypt. Czech. Exsicc.* 217 (1936).

Récolte : MEN 3426A, Vaux-et-Chantegrue, Doubs, lieu-dit Les Cornées, 960 m, 29/08/2008.

Habitat : sur la terre tassée avec mousses et aiguilles d'épicéa.

Apothécie mesurant 3-6 mm de diamètre, sessiles, un peu turbinées à disciformes, à hyménium plan ou un peu convexe, jaune pâle à jaune soufre. Marge lacérée par les restes d'une membrane noirâtre qui recouvrait l'hyménium et s'est déchirée lors de l'étalement de

celui-ci. Excipulum jaunâtre mais couvert de granulations noirâtres très dense lui donnant finalement cette couleur.

Asques 120-140 x 8-12  $\mu\text{m}$ , cylindriques, atténués à la base, pleurorhynques, inoperculés, J+, contenant huit spores unisériées. Paraphyses dressées, septées, non élargies au sommet mais divisées, multifides ou courbées en crosse. Spores fusiformes, lisses, hyalines, contenant deux grosses gouttes accompagnées d'autres plus petites, 13-17 x 5-6  $\mu\text{m}$ .

Remarques : nous avons déjà rencontré plusieurs fois cette espèce qui a un attrait particulier pour les sommets de touradons morts : Aglans, Levier, Bannans... Elle n'est cependant pas très commune mais aisément reconnaissable par l'opposition de ses deux couleurs.

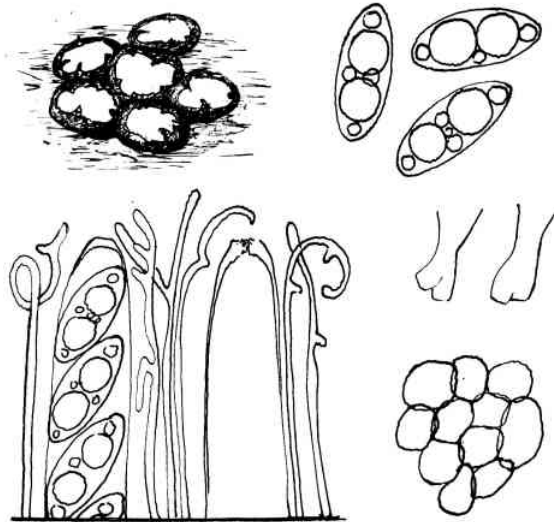


Fig. 5 : *Podophacidium xanthomelum* : a- aspect macroscopique, b- sommets d'asques et paraphyse, c- spores, d- bases d'asques, e- furfuration sur l'excipulum.

*Octaviania asterosperma* Vittad., *Monogr. Tuberc.*: 17 (1831).

Récolte : MEN 33235B, forêt domaniale de Levier, Doubs, lieu-dit Le Tartet, 10/10/2008.

Habitat : sous sapin et hêtres en mélange.

Fructifications hypogées mais gisant à la surface du sol, en forme de petite pomme de terre, 3-4 x 2-3 cm, plutôt brunâtre. Il semble que le basidiocarpe récolté ait été assez vieux et nous n'avons pu observer



le revêtement extérieur ni le bleuissement au toucher. La gléba était d'emblée brune, creusée de logettes irrégulières donnant à une coupe de la chair un effet marbré.

La microscopie montre des spores sphériques de 12 µm de diamètre, ochracées, ornées de fortes verrues pyramidales. Quelquefois, un morceau de stérigmate reste collé à la spore. Pas observé les basides.

Remarques : la forte ornementation sporale suffit à caractériser cette espèce indéterminable sans examen microscopique. C'est la première fois qu'elle est signalée en Franche-Comté ce qui ne veut pas dire qu'elle est rare car comme tous les champignons hypogés, leur récolte est souvent due au hasard.

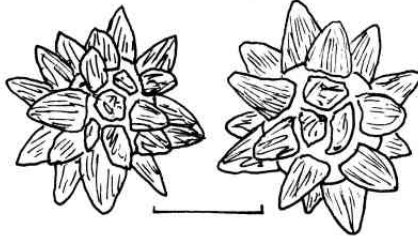


Fig. 6 : *Octaviania asterosperma* : spores.

***Otidea concinna*** (Pers.) Sacc., *Syll. fung.* (Abellini) 8: 96 (1889).

Récolte : MEN 3324B, Rurey, Doubs, lieu-dit Les Bièvres, 07/10/2008.

Habitat : dans l'herbe en bordure de falaise calcaire.

Apothécies mesurant 5 cm de diamètre et de hauteur, en touffes, profondément et largement cupuliformes, fendues jusqu'à la base sur le côté, enroulées un peu en colimaçon. Excipulum lisse, jaune citrin vif à la base, se décolorant en citrin plus rosé vers la marge. Hyménium avec dominantes plus rose ochracé. Odeur agréable, fruitée.

Asques atteignant 140-160 x 11-13 µm, cylindriques, un peu atténués à la base, pleurorhynques, operculés, J-, contenant huit spores obliquement unisériées. Paraphyses dressées, septées, peu élargies au sommet, droites. Spores elliptiques, lisses, hyalines, contenant en général deux gouttes, 10-12 x 6-7 µm.

Remarques : l'espèce semble rare, c'est la première fois que nous la récoltions. Elle se reconnaît assez facilement à sa forme en coupe et

non en oreille et à ses teintes tirant sur le jaune citrin vif. Il semble que ce soit la première fois qu'on la signale en Franche-Comté.

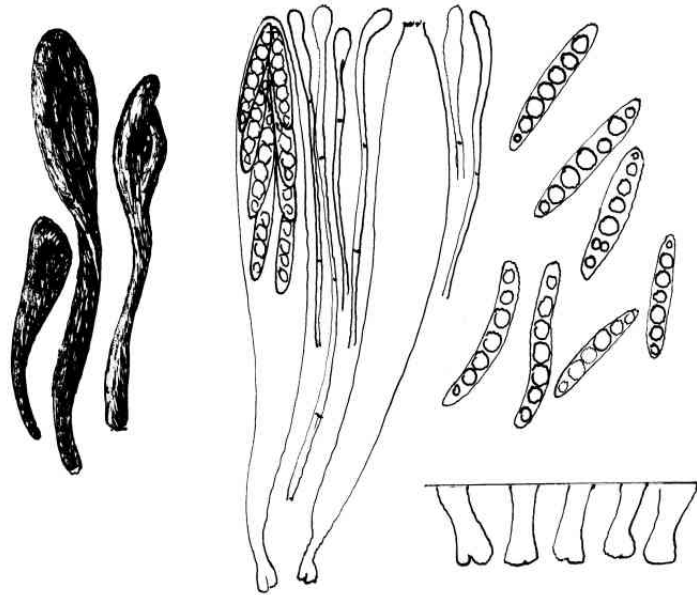


Fig. 7 : *Otidea concinna* : a- aspect macroscopique, b- bases d'asques, c- sommets d'asques et paraphyses, d- spores, e- furfuration.

***Thuemenidium atropurpureum*** (Batsch ex Fr.) O. Kuntze, *Revis. gen. pl.* (Leipzig)

2: 873 (1891).

= *Corynetes atropurpurea* (Batsch) Durand

Basionyme : *Clavaria atropurpurea* Batsch, *Elench. fung.* (Halle): 133 (1783).

Habitat : La Grande-Verrière, Saône et Loire, en petites touffes ou isolée dans l'herbe d'un vieux pré, terrain à tendance acidophile.

Récolte faite en compagnie de Jean-Pierre Dechaume qui nous a conduits sur la station et de Jean-Marc Moingeon, 16 octobre 2008.

Fructifications pouvant atteindre 6-8 cm de haut, en forme de spatule, de clavule, élargie jusqu'à 1 cm dans la partie supérieure, aplatie, sillonnée, parfois torsadée, entièrement recouverte par l'hyménium ; aspect lisse, luisant, brun pourpre à vite noirâtre. Stipe cylindrique, concolore à un peu plus pâle, aspect ponctué. Chair gris brun.

Asques mesurant 110-130 x 10-12  $\mu\text{m}$ , claviformes, munis de crochets, à sommet réagissant en bleu au Melzer, inoperculés, contenant huit spores en général bisériées. Paraphyses simples, dressées, à peine renflées en légère ampoule au sommet (4-5  $\mu\text{m}$ ), à contenu légèrement brunâtre, coiffées d'une sorte de gel plus roussâtre. Spores cylindriques, parfois un peu arquées ou coudées, hyalines, lisses, contenant des gouttelettes, assez variables en taille : 21-35 x 4-6  $\mu\text{m}$ . Nous n'avons pas remarqué de cloisons malgré une maturité paraissant assez avancée.

Remarques : l'espèce n'est pas signalée en Franche-Comté malgré de nombreuses recherches. Elle ressemble beaucoup à certains *Geoglossum* mais en diffère microscopiquement par des spores restant hyalines.

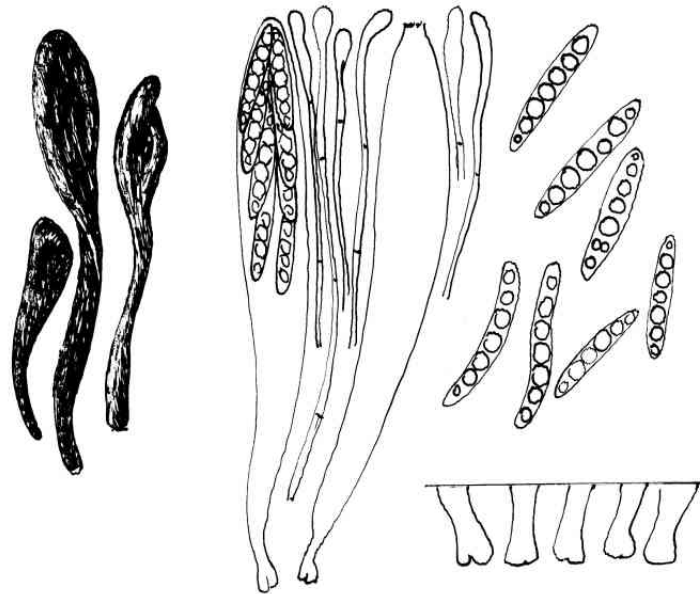


Fig. 8 : *Thuemenidium atropurpureum* : a- aspect macroscopique, b- asques et paraphyses, c- spores, d- bases d'asques.

Terminons par une espèce coprophile :

***Pseudombrophila bulbifera*** (E.J. Durand) Brumm., *A World-monograph of the genus Pseudombrophila*, p. 24 (1995).

Basionyme : *Cubonia bulbifera* E. J. Durand, in Hotson, *Proc. Am. Acad. Arts. Sci.*, 48, p. 242 (1912).

Habitat et récolte : sur crottes de lapin (*Oryctolagus cuniculus*), récoltées par Pierre Chaillat, sur les pentes de l'Etna (Sicile, Italie) en juin 2007 et mises en culture seulement en avril 2008.

Apothécies isolées ou groupées par deux ou trois, sessiles ; d'abord subglobuleuses et fermées reposant sur un subiculum blanchâtre puis cupuliforme et, à la fin, étalées convexes. Hyménium lisse, bosselé, brun clair, brun noisette, café au lait. Marge nettement différenciée, un peu dentelée, plus sombre. Surface externe brun pâle, couverte de poils apprimés. Présence de bulbilles noirâtres (microsclérotés) d'environ 1 mm de diamètre sur les crottes environnantes.

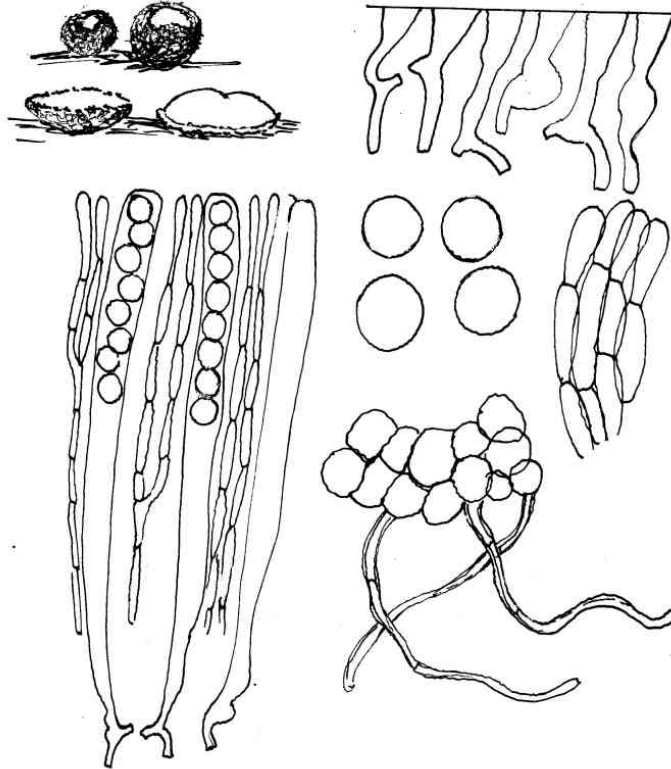


Fig. 9: *Pseudombrophila bulbifera* : a- aspect macroscopique, b- asques et paraphyses, c- bases d'asques, d- spores, e- cellules de la marge, f- poils sur l'excipulum.

Asques mesurant 160–200 × 15–18 µm, cylindriques, atténués à la base qui est souvent fourchue, à sommet ne réagissant pas à l'iode, operculés, contenant huit spores unisériées. Paraphyses abondantes, divisées, peu épaisses, non renflées au sommet, très septées, à contenu un peu brunâtre. Spores globuleuses, hyalines, lisses, ne contenant pas de gouttelettes, atteignant 11,5–12,5 µm de diamètre, ou légèrement subglobuleuses : 11,5 × 12 µm. Excipulum médullaire de *textura intricata* mêlé de cellules plus grosses et excipulum ectal de *textura globulosa-angularis*, coloré de brunâtre par un pigment intercellulaire. Poils de longueur très variable, pouvant atteindre 500 × 7–8 µm, cloisonnés, à paroi épaisse, émoussés au sommet, souvent tortueux.

Remarques : notre champignon ne pose pas de gros problème de détermination. Seulement deux espèces de *Pseudombrophila* présentent des spores globuleuses : *P. dentata* et *P. bulbifera*. Chez *P. dentata*, elles ne dépassent pas 10 µm. *P. bulbifera* est signalé en France du Roussillon et de Porquerolles, et d'Italie (Doveri 2005). Il croît en général sur crottes de lapin mais aussi chien, cheval... et sol sans doute souillé.